

T.C.

KARTAL KAYMAKAMLIĐI

İSTANBUL ANADOLU ADALET SARAYI ANAOKULU MÜDÜRLÜĐÜ



2024-2028

STRATEJİK PLANI

## İSTİKLALMARŞI

Korkma, sönmez bu şafaklarda yüzen al sancak;  
Şânmeden yurdumun üstünde tüten en son ocak.  
O benim milletimin yıldızıdır, parlayacak;  
O benimdir, o benim milletimindir ancak.

Çatma, kurban olayım, çehreni ey nazlı hilal!  
Kahraman ırkıma bir gül! Ne bu şiddet, bu celal?  
Sana olmaz dökülen kanlarımız sonra helal...  
Hakkıdır Hakk'a tapan milletimin istiklal!

Ben ezelden beridir hür yaşadım, hür yaşarım.  
Hangi çılgın bana zincir vuracakmış? Şaşarım!  
Kükremiş sel gibiyim, bendimi çiğner, aşarım.  
Yırtarım dağları, enginlere sığmam taşarım.

Garbın afakını sarmışsa çelik zırhlı duvar,  
Benim iman dolu göğsüm gibi serhaddim var.  
Ulusun, korkma! Nasıl böyle bir imanı boğar,  
"Medeniyet!" dediğin tek dişi kalmış canavar?

Arkadaş! Yurduma alçakları uğratma sakın.  
Şiper et gövdeni, dursun bu hayasızca akın.  
Doğacaktır sana va'dettiği günler Hakk'ın...  
Kim bilir, belki yarın, belki yarından da yakın.

Bastığın yerleri "toprak!" diyerek geçme, tanı:  
Düşün altındaki binlerce kefensiz yatanı.  
Sen şehit oğlusun, incitme, yazıktır atanı:  
Verme, dünyaları alsan da, bu cennet vatanı.

Kim bu cennet vatanın uğruna olmaz ki feda?  
Şüheda fışkıracak toprağı sıksan, şühedal!  
Canı, cananı bütün varımı alsın da Hudal,  
Etmesin tek vatanından beni dünyada cüdal.

Ruhumun senden, İlahi, şudur ancak emeli:  
Değmesin mabedimin göğsüne namahrem eli.  
Bu ezanlar ezanlar-ki şahadetleri dinin temeli,  
Ebedi yurdumun üstünde benim inlemeli.

O zaman vعد ile bin secde eder-varsa-taşım,  
Her yerihandan, İlahi, boşanıp kanlı yaşım,  
Fışkırır ruh-ı mücerred gibi yerden na'şım;  
O zaman yükselerek arşa değer belki başım.

Dalgalar sen de şafaklar gibi ey şanlı hilal!  
Olsun artık dökülen kanlarımın hepsi helal!  
Ebediyen sana yok, ırkıma yok izmihlal:  
Hakkıdır, hür yaşamış bayrağımın hürriyet;  
Hakkıdır, Hakk'a tapan, milletimin istiklal!

Mehmet AKİ ERSOY

Öğretmenler;

Yeni Nesil Sizin

Eseriniz Olacaktır.

*A. Ö. Ö.*

## GENÇLİĞE HİTABE

Ey Türk gençliği! Birinci vazifen, Türk İstiklalini, Türk Cumhuriyetini, İlelebet, muhafaza ve müdafaa etmektir.

Mevcutiyetinin ve istikbalinin yegane temeli budur. Bu temel, senin, en kıymetli hazinendir. İstikbalde dahi, seni, bu hazineden, mahrum etmek isteyecek, dahili ve harici, bedhahları olacaktır. Bir gün, istiklal ve cumhuriyeti müdafaa mecburiyetine düşersen, vazifeye atılmak için, içinde bulunacağın vaziyetin imkanı ve şartlarını düşünmeyeceksin! Bu imkan ve şartlar, çok namuslu bir mahiyette tezahür edebilir. İstiklal ve cumhuriyetine kastedecek düşmanlar, bütün dünyaya emsalî görülmemiş bir galibiyetin mümessili olabilirler. Cabren ve hile ile aziz vatanını, bütün kaleleri zapt edilmiş, bütün tesarehlerine girmiş, bütün orduları dağıtmış ve memleketin her köşesi bilhîl işgal edilmiş olabilir. Bütün bu şartların daha elim ve daha vahim olmak üzere, memleketin dahilinde, iktidara sahip olanlar gaflet ve dalalel ve hatta hiyanet içinde bulunabilirler. Hatta bu iktidara sahipleri şahsi menfaatlerini, müstevlerin siyasi emelleriyle tevhit edebilirler. Millet, fakr u zaruret içinde harap ve bîtap düşmüş olabilir.

Ey Türk İstikbalinin evladı! İşte, bu ahval ve şartlar içinde dahi, vazifem; Türk istiklal ve cumhuriyetini kurtarmaktır! Muhtaç olduğun kudret, damarlarındaki asil kanda, mevcuttur!

*K. Ö.*



## SUNUŞ



“Bu millet, tarihini iftiharla doldurmuş bir millettir. Türk milletinin geleceđi, bugünkü evlatlarının dođru grş, yorulmak bilmez alıřkanlıđı ile byk ve parlak olacaktır.”

M.Kemal ATATRK

Stratejik Plan okulumuzun ađa uyumu ve geliřimi aısından tespit edilen ve ulařılması gereken hedeflerin ynn, dođrultusunu ve tercihlerini kapsamaktadır. Katılımcı bir anlayıř ile oluřturulan Stratejik Plnın, okulumuzun eđitim yapısının daha da glendirilmesinde bir rehber olarak kullanılması amalanmaktadır. Belirlenen stratejik amalar dođrultusunda hedefler gncellenmiř ve okulumuzun 2024-2028 yıllarına ait stratejik plnı hazırlanmıřtır. Bu planlama; 5018 sayılı Kamu Mali Ynetimi ve Kontrol Kanunu geređi, Kamu kurumlarında stratejik planlamanın yapılması gerekliliđi esasına dayanarak hazırlanmıřtır.

Zoru hemen bařarıyoruz, imknsızı bařarmak zaman alır. Okulumuza ait bu planın hazırlanmasında her trl zveriye gsteren ve srecin tamamlanmasına katkıda bulunan İle Mdrlđmz Strateji Geliřtirme Blm alıřanlarına, Okulumuzun 2024 - 2028 yıllarını kapsayan bu stratejik planın hazırlanmasında emeđi geen, bařta Mdr yardımcım Seil Bađrıaık, stratejik plan hazırlama komisyona ve tm alıřanlarımıza teřekkr ediyor; bu plnın bařarıyla uygulanması ile okulumuzun bařarisının daha da artacađına inanıyorum,

İbni Rřt der ki; “Yumurta dıřtan kırılırsa yařam son bulur, iten bir gle kırılırsa yařam bařlar. Zira sahih dnřmler hep iten gelir.” Bu dnřmler anaokulundan bařlayarak hayat boyu srer. Bu kapsamda 2024- 2028 strateji planının İstanbul Anadolu Adalet Sarayı Anaokulunun kaliteli ve nc kurum olarak ve her zaman ileriye giden rnek bir okul olmasına katkı sađlamasını diliyorum. Tm personelimize bařarılar diliyorum.

Demet TUGUT

Okul Mdr

## Okul/Kurum Bilgileri

İli: İstanbul		İlçesi:Kartal			
Adres:	Cevizli Mah. D100 Yan yolu No:39 D Blok Kat: 1	Coğrafi Konum (link):	<a href="https://goo.gl/maps/Ag2zYiJYSwH2">https://goo.gl/maps/Ag2zYiJYSwH2</a>		
Telefon Numarası:	0216 303 33 33 Dahili: 1233-1234	Faks Numarası:	02163031199		
e- Posta Adresi:	<a href="mailto:750292@meb.k12.tr">750292@meb.k12.tr</a>	Web sayfası adresi:	<a href="http://www.aasa.meb.k12.tr">www.aasa.meb.k12.tr</a>		
Kurum Kodu:	750292	Öğretim Şekli:	İkili Eğitim		
Okulun Hizmete Giriş Tarihi : 2013		Toplam Çalışan Sayısı	7		
Öğrenci Sayısı:	Kız	114	Öğretmen Sayısı	Kadın	13
	Erkek	112		Erkek	1
	Toplam	226		Toplam	14
Derslik Başına Düşen Öğrenci Sayısı	19	Şube Başına Düşen Öğrenci Sayısı	19		
Öğretmen Başına Düşen Öğrenci Sayısı	19	Şube Başına 30'dan Fazla Öğrencisi Olan Şube Sayısı	0		
Öğrenci Başına Düşen Toplam Gider Miktarı	4.000,00	Öğretmenlerin Kurumdaki Ortalama Görev Süresi	4		



# İçindekiler

<b>1. BÖLÜM: GİRİŞ VE STRATEJİK PLANIN HAZIRLIK SÜRECİ</b> .....	6
1.1. Strateji Geliştirme Kurulu ve Stratejik Plan Ekibi	
1.2. Planlama Süreci	
<b>2. BÖLÜM: DURUM ANALİZİ</b> .....	9
2.1. Kurumsal Tarihçe	
2.2. Uygulanmakta Olan Planın Değerlendirilmesi	
2.3. Mevzuat Analizi	
2.4. Üst Politika Belgelerinin Analizi	
2.5. Faaliyet Alanları ile Ürün ve Hizmetlerin Belirlenmesi	
2.6. Paydaş Analizi	
2.7. Kuruluş İçi Analiz	
2.7.1. Teşkilat Yapısı	
2.7.2. İnsan Kaynakları	
2.7.3. Teknolojik Düzey	
2.7.4. Mali Kaynaklar	
2.7.5. İstatistik Veriler	
2.8. Dış Çevre Analizi (Politik, Ekonomik, Sosyal, Teknolojik, Yasal ve Çevresel Çevre Analizi - PESTLE)	
2.9. Güçlü ve Zayıf Yönler ile Fırsatlar ve Tehditler (GZFT) Analizi	
2.10. Tespit ve İhtiyaçların Belirlenmesi	
<b>3. BÖLÜM: GELECEĞE BAKIŞ</b> .....	38
Miyon	
Vizyon	
Temel Değerler	
<b>4. BÖLÜM: AMAÇ, HEDEF VE STRATEJİLERİN BELİRLENMESİ</b> .....	41
4.1. Amaçlar	
4.2. Hedefler	
4.3. Performans Göstergeleri	
4.4. Stratejilerin Belirlenmesi	
4.5. Maliyetlendirme	
<b>5. BÖLÜM: İZLEME VE DEĞERLENDİRME</b> .....	52
<b>6. BÖLÜM: EKLER</b> .....	54



2024-2028

STRATEJİK  
PLANI

# I. BÖLÜM

STRATEJİK PLAN  
HAZIRLIK SÜRECİ

# 1. GİRİŞ VE STRATEJİK PLANIN HAZIRLIK SÜRECİ

## 1.1 Strateji Geliştirme Kurulu ve Stratejik Plan Ekibi

2024-2028 dönemi stratejik plan hazırlanması süreci Strateji Geliştirme Kurulu ve Stratejik Plan Ekibinin oluşturulması ile başlamıştır. Ekip tarafından oluşturulan çalışma takvimi kapsamında ilk aşamada durum analizi çalışmaları yapılmış ve durum analizi aşamasında paydaşlarımızın plan sürecine aktif katılımını sağlamak üzere paydaş anketi, toplantı ve görüşmeler yapılmıştır.

Durum analizinin ardından geleceğe yönelim bölümüne geçilerek okulumuzun amaç, hedef, gösterge ve Stratejileri belirlenmiştir. Çalışmaları yürüten ekip ve kurul bilgileri alta verilmiştir.

### STRATEJİK PLAN ÜST KURULU

Üst Kurul Bilgileri		Ekip Bilgileri	
Adı Soyadı	Unvanı	Adı Soyadı	Unvanı
Demet TURGUT	Okul Müdürü	Seçil BAĞRIAÇIK	Okul Müdür Yardımcısı
Seçil BAĞRIAÇIK	Okul Müdür Yardımcısı	Bahar GÜVEN	Rehber Öğretmen
Hülya YILMAZ ONAY	Öğretmen	Yıldız OPRUKÇU	Öğretmen
Ahmet KIZILÖZ	Okul Aile Birliği Başkanı	Semra ACAR	Öğretmen
Merve TEMEL	Okul Aile Birliği Yönetim Kurulu Üyesi	Burcu BİNGÖL	Öğretmen
		Vedat YARDIMCI	Okul Aile Birliği Başkan Yardımcısı

## **Genelge ve Hazırlık Programı**

Stratejik Plan hazırlık çalışmalarının başladığı, Bakanlık merkez ve taşra birimlerine 2018/16 sayılı Genelge ile duyurulmuştur. Genelgede Stratejik Yönetim anlayışının öneminden bahsedilmiş, Millî Eğitim Bakanlığının 2015- 2019 ve 2019-2023 Stratejik Planları ile gösterdiği gelişim üzerinde durulmuş, taşra teşkilatında bugüne kadar Stratejik Yönetim Felsefesinin benimsenmesi ve kabiliyetinin geliştirilmesi konusunda gerçekleştirilenler özetlenmiştir. Strateji Geliştirme Kurul ve ekipleri ile Millî Eğitim Bakanlığı 2024-2028 Stratejik Plan Hazırlık Programı'na genelge eki olarak yer verilmiştir. İstanbul Anadolu Adalet Sarayı Anaokulu Müdürlüğü 2024–2028 Stratejik Planı, literatür taraması, Üst Politika Belgelerinin analizi, geniş katılımlı çalıştaylar, kapsamlı Durum Analizi raporu, İç ve Dış Paydaşların görüşleri ile merkez ve taşra birimlerinin katkıları doğrultusunda hazırlanmıştır.

### **Kurul ve Ekip**

Hazırlık Programının yayımlanmasının ardından ivedilikle aşağıdaki kurul ve ekip oluşturulmuştur.

**Strateji Geliştirme Kurulu:** Strateji Geliştirme Kurulu Stratejik Planlama çalışmalarını takip etmek ve ekiplerden bilgi alarak çalışmalarını yönlendirmek üzere Okul Müdürü başkanlığında Okul Müdür Yardımcısı, Öğretmenler ve Okul Aile Birliği Başkanının katılımıyla kurulmuştur.

### **1.1 Planlama Süreci**

2024-2028 dönemi stratejik plan hazırlanma süreci Strateji Geliştirme Kurulu ve Stratejik Plan Ekibi'nin oluşturulması ile başlamıştır. Ekip tarafından oluşturulan çalışma takvimi kapsamında ilk aşamada durum analizi çalışmaları yapılmış ve durum analizi aşamasında, paydaşlarımızın plan sürecine aktif katılımını sağlamak üzere paydaş anketi, toplantı ve görüşmeler yapılmıştır.

Çalışmalar belirli aralıklarla Okul Müdürü başkanlığında toplanan Stratejik Plan Üst Kurulu'na sunulmuştur. Bu toplantılarda alınan kararlar doğrultusunda gerekli değişiklik ve düzeltmeler yapılmıştır. 13 Mart 2024 tarihinde yapılan Stratejik Plan Üst Kurulu toplantısında alınan kararlar doğrultusunda stratejik plana nihai hali verilmiştir.





2024-2028

STRATEJİK  
PLANI

# II. BÖLÜM

DURUM ANALİZİ

## 2. DURUM ANALİZİ

Stratejik planlama sürecinin ilk adımı olan durum analizi, okulumuzun “neredeyiz?” sorusuna cevap vermektedir. Okulumuzun geleceğe yönelik amaç, hedef ve stratejiler geliştirebilmesi için öncelikle mevcut durumda hangi kaynaklara sahip olduğu ya da hangi yönlerinin eksik olduğu ayrıca, okulumuzun/kurumumuzun kontrolü dışındaki olumlu ya da olumsuz gelişmelerin neler olduğu değerlendirilmiştir. Dolayısıyla bu analiz, okulumuzun/kurumumuzun kendisini ve çevresini daha iyi tanmasına yardımcı olacak ve stratejik planın sonraki aşamalarından daha sağlıklı sonuçlar elde edilmesini sağlayacaktır.

Durum analizi bölümünde, aşağıdaki hususlarla ilgili analiz ve değerlendirmeler yapılmıştır;

- Kurumsal tarihçe
- Uygulanmakta olan planın değerlendirilmesi
- Mevzuat analizi
- Üst politika belgelerinin analizi
- Faaliyet alanları ile ürün ve hizmetlerin belirlenmesi
- Paydaş analizi
- Kuruluş içi analiz
- Dış çevre analizi (Politik, ekonomik, sosyal, teknolojik, yasal ve çevresel analiz)
- Güçlü ve zayıf yönler ile fırsatlar ve tehditler (GZFT) analizi
- Tespit ve ihtiyaçların belirlenmesi

# 1. DURUM ANALİZİ

## 2.1. Kurumsal Tarihçe

İstanbul Anadolu Adalet Sarayı Anaokulu; İstanbul İl Milli Eğitim Müdürlüğü ve İstanbul Anadolu Cumhuriyet Başsavcılığı arasında imzalanan, "Çocuklarla El Ele, Adaletli Geleceğe Projesi" kapsamında, İstanbul İl Milli Eğitim Müdürlüğü'nün 09/04/ 2013 tarihli onayıyla 2012/2013 Eğitim-Öğretim yılının 2. Dönemden sonra açılmıştır. Okulumuz, 1 Kurucu Müdür, 10 Öğretmen ve 90 öğrenci ile 2013/2014 Eğitim-Öğretim yılında ilk öğrencilerine kapılarını açmış olup; 2024-2028 Eğitim-Öğretim yılında 1 Müdür, 1 Müdür Yardımcısı, 1 Rehber Öğretmen, 13 Okul Öncesi Öğretmeni, 11 Kulüp Öğretmeni ile yarınlarmızı en iyiye taşıyacak, 226 Öğrencisini eğitmenin sorumluluğunun bilinci ile eğitim öğretimine devam etmektedir.

### Okulumuzda yürütülen projeler;

**1. Dilimizin Zenginlikleri Projesi:** Okullarda yapılacak söz varlığını zenginleştirme çalışmaları ile öğrencilerin dilimizin zenginliklerini tanınmasını, kültür taşıyıcısı olan sözcüklerimizle buluşmasını, buna bağlı olarak da dili iyi kullanmasını ve düşünce dünyasını geliştirmesini amaçlamaktadır.

**2. Su Kaynaklarının Etkin Kullanımı ve Geri Dönüşüm Projesi:** Öğrencilerimizde çevre bilinci oluşturmak, kaynakların etkin ve verimli kullanımı öğretmek tasarrufu sağlamak, geri dönüşüm ile sürdürülebilir bir çevre oluşturmak amaçlanmaktadır.

**3. Geleneksel Çocuk Oyunları:** Kültürümüzün bir parçası olan, unutulmaya yüz tutmuş eski oyunları gün yüzüne çıkartıp, kültürel birikimin kuşaklara aktarılması sağlanmıştır

## 2.2. Uygulanmakta Olan Planın Değerlendirilmesi

2019-2023 yılı Stratejik Planımızda yer alan Performans Göstergelerine ait hedeflere büyük ölçüde ulaşılmıştır. Öğrencilerimizin gelişen dünyaya uyum sağlayacak şekilde bilişsel, duyuşsal ve fiziksel bakımdan donanımlı bireyler olabilmesi için eğitim ve öğretimdeki kalitede, ders içi etkinliklerde kullanılan her türlü materyalin her öğretmenin rahatça kullanabileceği ve ulaşabileceği şekilde düzenlenmiş olmasıyla sosyal-kültürel ve sportif faaliyetlere katılımın artırılmasında önemli bir artış olduğu görülmüştür.

		<b>TESPİTLER/ TESPİTLER/SORUN ALANLARI</b>	<b>İHTİYAÇLAR/ GELİŞİM ALANLARI</b>	<b>İlgili Şube/ Birimler</b>
<b>STRATEJİK AMAÇ</b>	<b>Stratejik Hedef 1.1: Eğitim ve Öğretime Katılım ve Tamamlama :</b>	Okulumuz genelinde anaokulu aday kaydına 500 öğrenci başvuru olmuştur ve bu öğrencilerin %50'si (230 öğrenci) okulumuza okul kaydını yapmıştır. Kalan diğer öğrencilerin büyük bir kısmı başka okullara kaydını yapmaktadır.	Erken çocukluk dönemi okullaşma oranının artırılması	Okul Yönetimi/ZÖK/ Rehber Öğretmenler,/Öğretmenler Genel Kurulu/Okul Aile Birliği
		Örgün eğitimde 20 gün ve üzeri devamsızlık yapan öğrenci verilerimize bakıldığında; %70 oranında genelde hastalık sebebiyle okula devamın sağlanmadığı görülmüştür.	Devamsızlık yapan öğrencilerin devamsızlık sebeplerinin tespit edilerek desteklenmesi	Okul Yönetimi/ZÖK/ Rehber Öğretmenler,/Öğretmenler Genel Kurulu/Okul Aile Birliği
		Tanılamaları yapılarak Özel Eğitime yönlendirilen bireylerin yönlendirildikleri eğitime erişimi plan öncesi %90 iken bugün eğitime erişim % 100'e ulaşmıştır.		Okul Yönetimi/ZÖK/ Rehber Öğretmenler,/Öğretmenler Genel Kurulu/Okul Aile Birliği
		Okulumuzda eğitim öğretimden erken ayrılma ile ilgili herhangi bir sorun gözlenmemiştir.		Okul Yönetimi/ZÖK/ Rehber Öğretmenler,/Öğretmenler Genel Kurulu/Okul Aile Birliği
	<b>Stratejik Hedef 2.1: Öğrenci Başarısı ve Öğrenme Kazanımları</b>	Okulda açılan ve yapılan sosyal etkinliklere katılım oranı yüzde 98 civarındadır		Okul Yönetimi/ZÖK/ Rehber Öğretmenler,/Öğretmenler Genel Kurulu/Okul Aile Birliği
		Rehberlik hizmetlerinden bireysel yararlanan öğrenci sayısı bugün % 20'e çıkmıştır.		Okul Yönetimi/ZÖK/ Rehber Öğretmenler,/Öğretmenler Genel Kurulu/Okul Aile Birliği

	<p><b>STRATEJİK HEDEF 2,2:Eğitim ve Öğretim ile İstihdam İlişkisinin Geliştirilmesi:</b></p>	<p>Öğrencilerin temel bilgi ve becerilerini geliştirmek amacıyla velilere seminerler verilmesi planlanmış olup, verilen seminer sayı 13 olmuştur. Bu seminerler sayesinde öğrencilerin okula uyumu ve başarısının artmasında faydalı olmuştur.</p>	<p>İhtiyaç duyulan seminer konu başlıklarının belirlenmesi ve gerekli seminerlerin düzenlenmesi.</p>	<p>Okul Yönetimi/ZÖK/ Rehber Öğretmenler,/Öğretmenler Genel Kurulu/Okul Aile Birliği</p>
		<p>Davranış problemi yaşayan öğrenci sayısı oranı plan öncesinde % 1,5 iken bu oran bugün 2,50'ye yükselmiştir. Pandemi, çocukların ekran bağımlılığının fazla olması, çalışan anne ve babaların sayısında artış olması, öğrenci mevcudunun artması bu sayının artmasında etkili olmuştur.</p>	<p>Bu kapsamda destek eğitim odasının faaliyete geçirilmesi, zümre toplantılarının daha işlevsel hale getirilmesi, önleyici rehberlik çalışmalarının yapılması, veli seminerlerinin devam edilmesi öğrencilerin ihtiyaçlarına göre gerekli sağlık ve sosyal kuruluşlara yönlendirilmesi planlanmaktadır.</p>	<p>Okul Yönetimi/ZÖK/ Rehber Öğretmenler,/ Öğretmenler Genel Kurulu/Okul Aile Birliği</p>
	<p><b>Stratejik Hedef 3.1: Beşerî Altyapı;</b></p>	<p>Öğretmen başına düşen öğrenci sayısı 20'dir</p>		<p>Okul Yönetimi/ZÖK/ Rehber Öğretmenler,/ Öğretmenler Genel Kurulu/Okul Aile Birliği</p>
		<p>En az bir hizmet içi eğitime katılan yönetici sayısı 2 iken; öğretmenlerde ise 14'dir.</p>		<p>Okul Yönetimi/ZÖK/ Rehber Öğretmenler,/Öğretmenler Genel Kurulu/Okul Aile Birliği</p>

<b>STRATEJİK AMAÇ 3</b>	<b>Stratejik Hedef 3.2: Fiziki ve Mali Altyapı:</b>	Okulumuzda derslik başına düşen öğrenci sayımız 20'dir. İkili eğitim 1 şube ile çocuk klübü olarak 12 tam gün şubemiz bu sınıfları kullanmaktadır. Bu sebeple şube ortalamamız 20'dir.		Okul Yönetimi/ ZÖK/Rehber Öğretmenler,/Öğretmenler Genel Kurulu/Okul Aile Birliği
		Okulumuzun tahmini bütçesinin gerçekleşme oranı plan öncesinde gerçekleşme oranı % 69 iken bugün bu oran %85'e çıkmıştır.		Okul Yönetimi/ ZÖK/Rehber Öğretmenler,/Öğretmenler Genel Kurulu/Okul Aile Birliği
	<b>Stratejik Hedef 3.3: Yönetim ve Organizasyon:</b>	CİMER ve MEBİM üzerinden yapılan müracaat ve şikâyet sayıları okulumuzda 1 başvuru olduğu görülmektedir.	CİMER ve MEBİM başvuru sayılarının azaltılması için çalışma yapılması gerekmektedir.	Okul Yönetimi/ ZÖK/Rehber Öğretmenler,/Öğretmenler Genel Kurulu/Okul Aile Birliği
		Okulumuzda veli memnuniyet oranı plan öncesinde % 86,23 iken; öğretmen memnuniyet oranı % 96,4olmuştur	Kurumumuzu olumlu yönde tanıtmaya yönelik çalışmalara öncelik verilmesi gerektiği görülmektedir	Okul Yönetimi/ ZÖK/Rehber Öğretmenler,/Öğretmenler Genel Kurulu/Okul Aile Birliği
		Okulumuzda yılda en az iki kez rehberlik ve denetimi yapılan personel sayısı 2'dir	Bu oranın devam edilmesi için çalışmalar devam edecektir.	Okul Yönetimi/ ZÖK/Rehber Öğretmenler,/Öğretmenler Genel Kurulu/Okul Aile Birliği
		Okul Yöneticileriyle yapılan yıllık paylaşım toplantıları rutin olarak her hafta ve gerekli görüldüğü durumlarda yapılmaktadır.		Okul Yönetimi/ ZÖK/Rehber Öğretmenler,/Öğretmenler Genel Kurulu/Okul Aile Birliği

### 2.3. Mevzuat Analizi

Bu aşamada kurumun mevzuattan kaynaklanan yükümlülüklerini tespit ettik. Kuruma görev ve sorumluluklar yükleyen, kurumun faaliyet alanını düzenleyen mevzuatı gözden geçirerek yasal yükümlülükler listesi oluşturduk. Okulumuz Milli Eğitim Bakanlığı Temel Eğitim Genel Müdürlüğüne bağlı bir anaokulu kurumudur. Anaokulu olarak hizmet vermekte olan okulumuz 1739 sayılı Millî Eğitim Temel Kanunu gereğince; Türk Millî Eğitiminin amaç ve ilkeleri doğrultusunda;



- a) Öğrencilerin ilgi ve yeteneklerini geliştirerek onları hayata ve üst öğrenime hazırlamak,
- b) Öğrencilere, Atatürk ilke ve inkılâplarını benimsetme; Türkiye Cumhuriyeti Anayasası'na ve demokrasinin ilkelerine, insan hakları, çocuk hakları ve uluslararası sözleşmelere uygun olarak haklarını kullanma, başkalarının haklarına saygı duyma, görevini yapma ve sorumluluk yüklenebilen birey olma bilincini kazandırmak,
- c) Öğrencilerin, millî ve evrensel kültür değerlerini tanımalarını, benimsemelerini, geliştirmelerini bu değerlere saygı duymalarını sağlamak,
- d) Öğrencileri, kendilerine, ailelerine, topluma ve çevreye olumlu katkılar yapan, kendisi, ailesi ve çevresi ile barışık, başkalarıyla iyi ilişkiler kuran, iş birliği içinde çalışan, hoşgörülü ve paylaşmayı bilen, dürüst, erdemli, iyi ve mutlu yurttaşlar olarak yetiştirmek,
- e) (Öğrencilerin kendilerini geliştirmelerine, sosyal, kültürel, eğitsel, bilimsel, sportif ve sanatsal etkinliklerle millî kültürü benimsemelerine ve yaymalarına yardımcı olmak,
- f) Öğrencilere bireysel ve toplumsal sorunları tanıma ve bu sorunlara çözüm yolları arama alışkanlığı kazandırmak,
- g) Öğrencilere, toplumun bir üyesi olarak kişisel sağlığının yanı sıra ailesinin ve toplumun sağlığını korumak için gerekli bilgi ve beceri, sağlıklı beslenme ve yaşam tarzı konularında bilimsel geçerliliği olmayan bilgiler yerine, bilimsel bilgilerle karar verme alışkanlığını kazandırmak,
- h) Öğrencilerin becerilerini ve zihinsel çalışmalarını birleştirerek çok yönlü gelişmelerini sağlamak,
- ı) Öğrencileri kendilerine güvenen, sistemli düşünebilen, girişimci, teknolojiyi etkili biçimde kullanabilen, planlı çalışma alışkanlığına sahip estetik duyguları ve yaratıcılıkları gelişmiş bireyler olarak yetiştirmek,
- i) Öğrencilerin ilgi alanlarının ve kişilik özelliklerinin ortaya çıkmasını sağlamak, meslekleri tanıtmak ve seçeceği mesleğe uygun okul ve kurumlara yöneltmek,
- j) Öğrencileri derslerde uygulanacak öğretim yöntem ve teknikleriyle sosyal, kültürel ve eğitsel etkinliklerle kendilerini geliştirmelerine ve gerçekleştirmelerine yardımcı olmak,
- k) Öğrencileri ailesine ve topluma karşı sorumluluk duyabilen, üretken, verimli, ülkenin ekonomik ve sosyal kalkınmasına katkıda bulunabilen bireyler olarak yetiştirmek,
- l) Doğayı tanıma, sevmeye ve koruma, insanın doğaya etkilerinin neler olabileceğine ve bunların sonuçlarının kendisini de etkileyebileceğine ve bir doğa dostu olarak çevreyi her durumda koruma bilincini kazandırmak,
- m) Öğrencilere bilgi yüklemek yerine, bilgiye ulaşma ve bilgiyi kullanma yöntem ve tekniklerini

öğretmek,

n) Öğrencileri bilimsel düşünme, araştırma ve çalışma becerilerine yöneltmek,

o) Öğrencilerin, sevgi ve iletişimin desteklediği gerçek öğrenme ortamlarında düşünsel becerilerini kazanmalarına, yaratıcı güçlerini ortaya koymalarına ve kullanmalarına yardımcı olmak,

ö) Öğrencilerin kişisel ve toplumsal araç-gereci, kaynakları ve zamanı verimli kullanmalarını, okuma zevk ve alışkanlığı kazanmalarını sağlamak yasal görevimizdir.

## YASAL ÇERÇEVE VE MEVZUAT ANALİZİ

YASAL YÜKÜMLÜLÜK (GÖREVLER)	DAYANAK(KANUN, YÖNETMELİK, GENELGE, YÖNERGE)
<b>Atama</b>	657 Sayılı Devlet Memurları Kanunu
	Milli Eğitim Bakanlığına Bağlı Okul ve Kurumların Yönetici ve Öğretmenlerinin Norm Kadrolarına İlişkin Yönetmelik
	Milli Eğitim Bakanlığı Eğitim Kurumları Yöneticilerinin Atama ve Yer Değiştirmelerine İlişkin Yönetmelik
	Milli Eğitim Bakanlığı Öğretmenlerinin Atama ve Yer Değiştirme Yönetmeliği
<b>Ödül, Disiplin</b>	Devlet Memurları Kanunu
	6528 Sayılı Milli Eğitim Temel Kanunu İle Bazı Kanun ve Kanun Hükmünde Kararnamelerde Değişiklik Yapılmasına Dair Kanun
	Milli Eğitim Bakanlığı Personeline Başarı, Üstün Başarı ve Ödül Verilmesine Dair Yönerge
	Milli Eğitim Bakanlığı Disiplin Amirleri Yönetmeliği
<b>Okul Yönetimi</b>	1739 Sayılı Milli Eğitim Temel Kanunu
	Milli Eğitim Bakanlığı İlköğretim Kurumları Yönetmeliği
	Milli Eğitim Bakanlığı Okul Aile Birliği Yönetmeliği
	Milli Eğitim Bakanlığı Eğitim Bölgeleri ve Eğitim Kurulları Yönergesi
	MEB Yönetici ve Öğretmenlerin Ders ve Ek Ders Saatlerine İlişkin Karar
	Taşınır Mal Yönetmeliği
<b>Eğitim-Öğretim</b>	Anayasa
	1739 Sayılı Milli Eğitim Temel Kanunu
	222 Sayılı İlköğretim ve Eğitim Kanunu
	6287 Sayılı İlköğretim ve Eğitim Kanunu ile Bazı Kanunlarda Değişiklik Yapılmasına Dair Kanun
Milli Eğitim Bakanlığı İlköğretim Kurumları Yönetmeliği	

	Milli Eğitim Bakanlığı Eğitim Öğretim Çalışmalarının Planlı Yürütülmesine İlişkin Yönerge
	Milli Eğitim Bakanlığı Öğrenci Yetiştirme Kursları Yönergesi
	Milli Eğitim Bakanlığı Ders Kitapları ve Eğitim Araçları Yönetmeliği
	Milli Eğitim Bakanlığı Öğrencilerin Ders Dışı Eğitim ve Öğretim Faaliyetleri Hakkında Yönetmelik
<b>Personel İşleri</b>	Milli Eğitim Bakanlığı Personel İzin Yönergesi
	Devlet Memurları Tedavi ve Cenaze Giderleri Yönetmeliği
	Kamu Kurum ve Kuruluşlarında Çalışan Personelin Kılık Kıyafet Yönetmeliği
	Memurların Hastalık Raporlarını Verecek Hekim ve Sağlık Kurulları Hakkındaki Yönetmelik
	Milli Eğitim Bakanlığı Personeli Görevde Yükseltme ve Unvan Değişikliği Yönetmeliği
	Öğretmenlik Kariyer Basamaklarında Yükseltme Yönetmeliği
<b>Mühür, Yazışma, Arşiv</b>	Resmi Mühür Yönetmeliği
	Resmi Yazışmalarda Uygulanacak Usul ve Esaslar Hakkındaki Yönetmelik
	Milli Eğitim Bakanlığı Evrak Yönergesi
	Milli Eğitim Bakanlığı Arşiv Hizmetleri Yönetmeliği
<b>Rehberlik ve Sosyal Etkinlikler</b>	Milli Eğitim Bakanlığı Rehberlik ve Psikolojik Danışma Hizmetleri Yönet.
	Okul Spor Kulüpleri Yönetmeliği
	Milli Eğitim Bakanlığı İlköğretim ve Ortaöğretim Sosyal Etkinlikler Yönetmeliği
<b>Öğrenci İşleri</b>	Milli Eğitim Bakanlığı İlköğretim Kurumları Yönetmeliği
	Milli Eğitim Bakanlığı Demokrasi Eğitimi ve Okul Meclisleri Yönergesi
<b>İsim ve Tanıtım</b>	Milli Eğitim Bakanlığı Kurum Tanıtım Yönetmeliği
	Milli Eğitim Bakanlığına Bağlı Kurumlara Ait Açma, Kapatma ve Ad Verme Yönetmeliği
<b>Sivil Savunma</b>	Sabotajlara Karşı Koruma Yönetmeliği
	Binaların Yangından Korunması Hakkındaki Yönetmelik
	Daire ve Müesseseler İçin Sivil Savunma İşleri Kılavuzu

## 2.4. Üst Politika Belgelerinin Analizi

Üst Politika Belgesi	İlgili Bölüm/Referans	Verilen Görevler/İhtiyaçlar
5018 sayılı Kamu Mali Yönetimi ve Kontrol Kanunu	9. Madde 41. Madde	Kurum Faaliyetlerinde bütçenin etkin ve verimli kullanımı Stratejik Plan Hazırlama Performans Programı Hazırlama Faaliyet Raporu Hazırlama
30344 sayılı Kamu İdarelerinde Stratejik Plan Hazırlamaya İlişkin Usul ve Esaslar Hakkında Y.	Tümü	5 yıllık hedefleri içeren Stratejik Plan hazırlanması
Kamu İdareleri İçin Stratejik Plan Hazırlama Kılavuzu	Tümü	5 yıllık hedefleri içeren Stratejik Plan hazırlanması
2022/21 sayılı Genelge,2024-2028 Stratejik Plan Hazırlık Çalışmaları	Tümü	2024-2028 Stratejik Planının Hazırlanması
MEB 2024-2028 Stratejik Plan Hazırlık Programı	Tümü	2024-2028 Stratejik Planı Hazırlama Takvimi
MEB2024-2028 Stratejik Planı	Tümü	MEB Politikaları Konusunda Taşra Teşkilatına Rehberlik
Kamu İdarelerince Hazırlanacak Performans Programları Hakkında Yönetmelik	Tümü	5 yıllık kurumsal hedeflerin her bir mali yıl için ifade edilmesi
İl Milli Eğitim Müdürlüğü 2024-2028 Stratejik Planı	Tümü	5 yıllık hedefleri içeren stratejik plan hazırlanmasına
İlçe Milli Eğitim Müdürlüğü 2024-2028 Stratejik Planı	Tümü	5 yıllık hedefleri içeren Stratejik Plan hazırlanması

## 2.5. Faaliyet Alanları ile Ürün ve Hizmetlerin Belirlenmesi

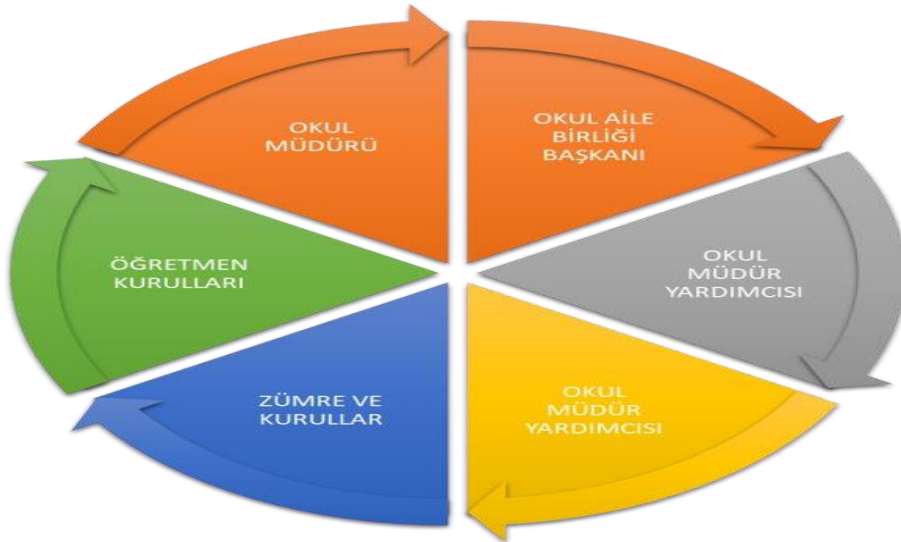
Yasal yükümlülükler ve mevzuat analizi gerçekleştirildikten sonra, bu analizin çıktılarından da yararlanarak kurumun ürettiği temel ürün ve hizmetleri belirledik. Daha sonra, belirlenen ürün ve hizmetlerimizi belirli faaliyet alanları altında topladık.

<b>Faaliyet Alanı</b>	<b>Ürün/Hizmetler</b>
<b>A-Eğitim-Öğretim Hizmetleri</b>	<ol style="list-style-type: none"><li>1. Eğitim-öğretim iş ve işlemleri</li><li>2. Ders Dışı Faaliyet İş ve İşlemleri</li><li>3. Özel Eğitim Hizmetleri</li><li>4. Kurum Teknolojik Alt yapı Hizmetleri</li><li>5. Anma ve Kutlama Programlarının Yürütülmesi</li><li>6. Sosyal, Kültürel, Sportif Etkinlikler</li><li>7. Öğrenci İşleri(kayıt, nakil, ders programları vb.)</li><li>8. Zümre Toplantılarının Planlanması ve Yürütülmesi</li></ol>
<b>B- Stratejik Planlama, Araştırma-Geliştirme</b>	<ol style="list-style-type: none"><li>1. Stratejik Planlama İşlemleri</li><li>2. İhtiyaç Analizleri</li><li>3. Eğitime İlişkin Verilerin Kayıtlanması</li><li>4. Projeler Koordinasyon</li></ol>
<b>C-İnsan Kaynaklarının Gelişimi</b>	<ol style="list-style-type: none"><li>1. Personel Özlük İşlemleri</li><li>2. Norm Kadro İşlemleri</li><li>3. Hizmetiçi Eğitim Faaliyetleri</li></ol>
<b>D-Fiziki ve Mali Destek</b>	<ol style="list-style-type: none"><li>1. Okul Güvenliğinin Sağlanması</li><li>2. Ders Kitaplarının Dağıtımı</li><li>3. Taşınır Mali İşlemleri</li><li>4. Taşınır Eğitim İşlemleri</li><li>5. Temizlik, Güvenlik, Isıtma, Aydınlatma Hizmetleri</li><li>6. Evrak Kabul, Yönlendirme ve Dağıtım İşlemleri</li><li>7. Arşiv Hizmetleri</li><li>8. Sivil Savunma İşlemleri</li></ol>

<b>E-Denetim ve Rehberlik</b>	<ol style="list-style-type: none"> <li>1. Öğretmenlere Rehberlik ve İşbaşında Yetiştirme Hizmetleri</li> <li>2. Ön İnceleme, İnceleme ve Soruşturma Hizmetleri</li> </ol>
<b>F-Halkla İlişkiler</b>	<ol style="list-style-type: none"> <li>1. Bilgi Edinme Başvurularının Cevaplanması</li> <li>2. Protokol İş ve İşlemleri</li> <li>3. Basın, Halk ve Ziyaretçilerle İlişkiler</li> <li>4. Okul- Aile İşbirliği</li> </ol>
<b>G- Öğrenci İşleri Hizmeti</b>	<ol style="list-style-type: none"> <li>1. Kayıt- Nakil işleri</li> <li>2. Öğrencilere yönelik her türlü belgenin düzenlenmesi</li> <li>3. Öğrenci sağlığı ve güvenliği</li> <li>4. Öğrenci davranışlarının değerlendirilmesi</li> <li>5. Öğrenci disiplin işlemleri</li> </ol>

## 2.6. Paydaş Analizi

Kurumumuzun temel paydaşları öğrenci, veli ve öğretmen olmakla birlikte eğitimin dışsal etkisi nedeniyle okul çevresinde etkileşim içinde olunan geniş bir paydaş kitlesi bulunmaktadır. Paydaşlarımızın görüşleri



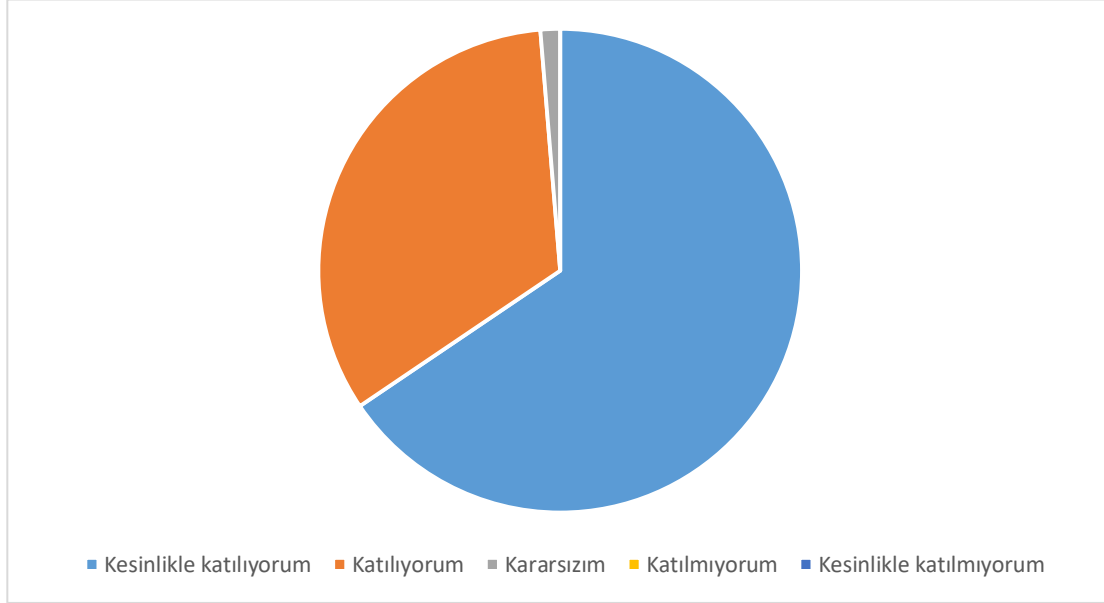
anket, toplantı, dilek ve istek kutuları, elektronik ortamda iletilen önerilerde dâhil olmak üzere çeşitli yöntemlerle sürekli olarak alınmaktadır.

Paydaş anketlerine ilişkin ortaya çıkan temel sonuçlara altta yer verilmiştir:



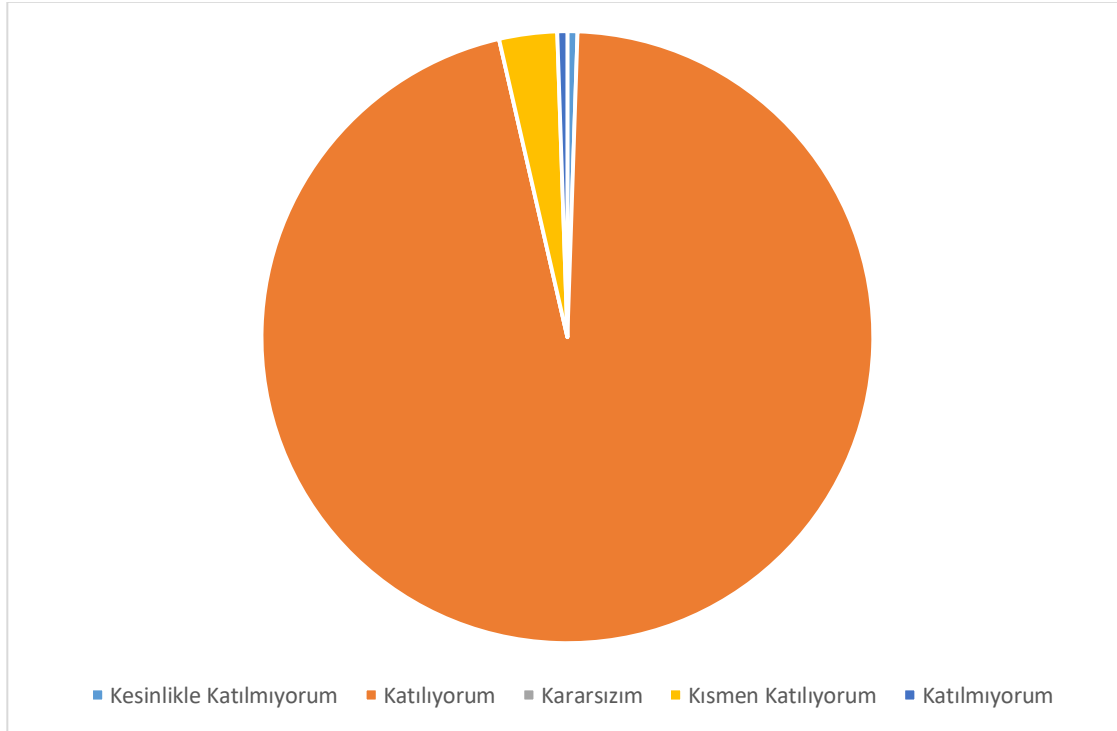
### Öğrenci Anketi Sonuçları:

Öğrenci Memnuniyet Anketi'ne toplam 38 Öğrencimiz katılım sağlamış ve Genel Memnuniyet Oranı % 97,35 olmuştur.



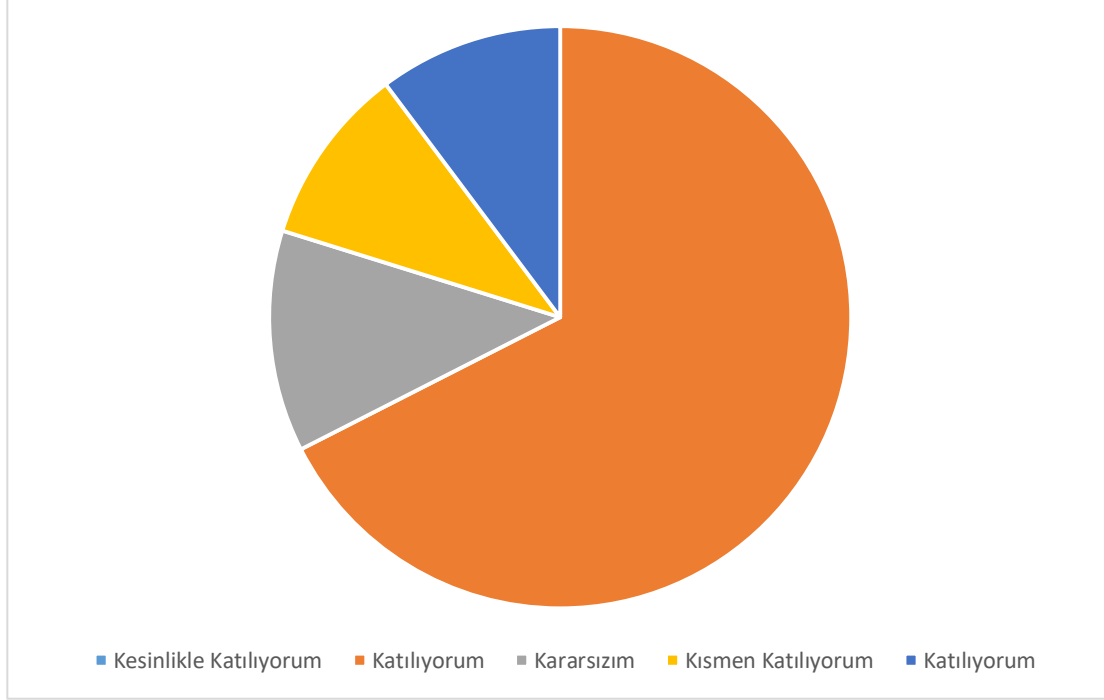
### Öğretmen Anketi Sonuçları:

Öğretmen Memnuniyet Anketi'ne toplam 16 Öğretmenimiz katılım sağlamış ve Genel Memnuniyet Oranı % 96,4 olmuştur.



## Veli Anketi Sonuçları:

Veli Memnuniyet Anketi'ne toplam 47 Velimiz katılım sağlamış ve Genel Memnuniyet Oranı % 86,23 olmuştur.



## 1.1. Okul/Kurum İçi Analiz

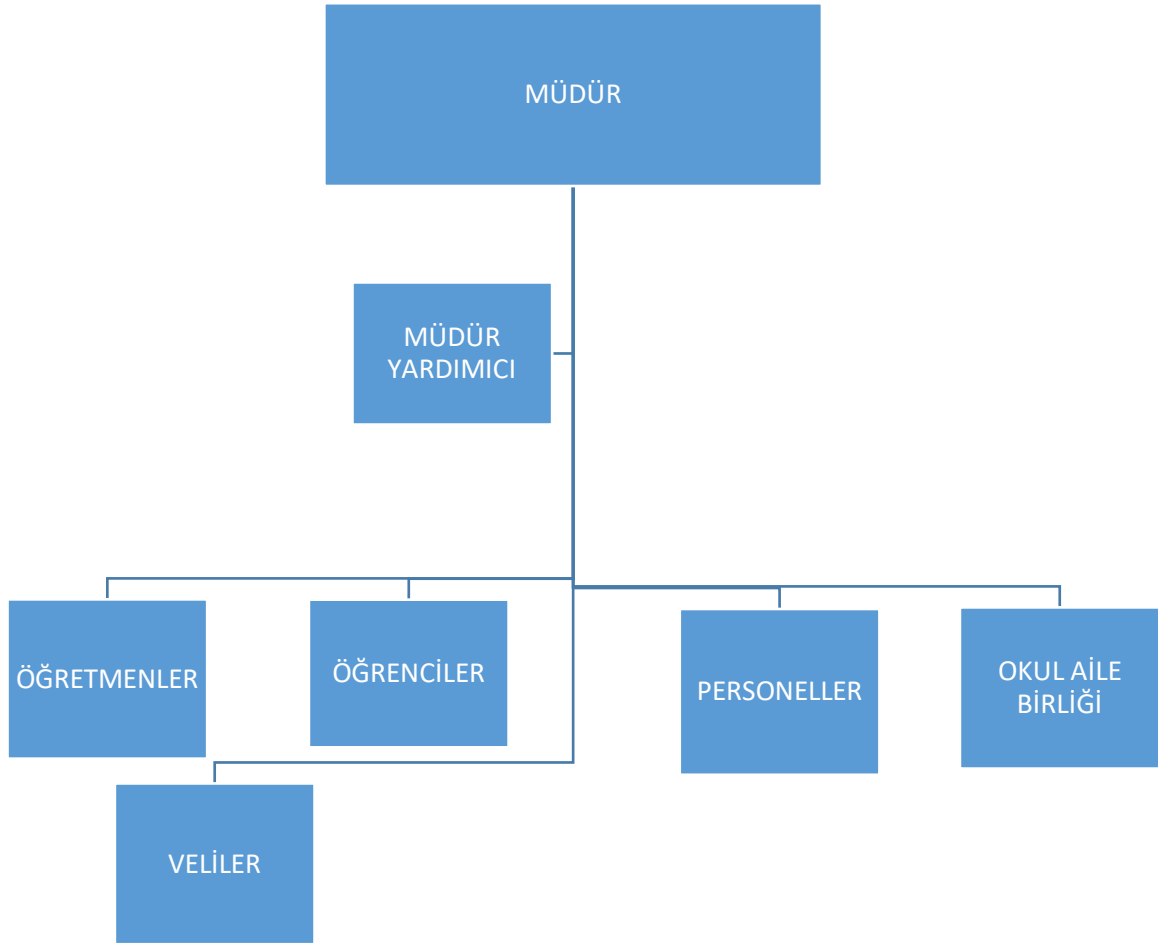
Kurum içi analiz çalışmalarında; İstanbul Anadolu Adalet Sarayı Anaokulu'nun teşkilat yapısı, insan kaynakları, teknolojik düzeyi ve mali kaynakları analiz edilmiştir.

### 1.1. Teşkilat yapısı

#### \*Kurum Kültürü

Okulumuz idaresi ve öğretmenleri arasındaki iletişim yasal çerçeve içerisinde samimi güvenilir ve rahat bir şekilde gerçekleşmektedir. Aynı zamanda bireylerin inanç ve kültürlerine saygılı ayırım yapmaksızın kurum içi ve kurum dışı ilişkileri destekleyici karşılıklı güven sağlayıp korumaya yönelik bir kurum kültürünü benimsemiş yapıya sahiptir.

## \*Orginazyon Kùltürü



## \*Kurulan Ekip/Kurul ve Komisyonlar

Müdürlüğümüz bölümlerinde çalışma yapmak, yapılan iş ve işlemleri takip etmek amacıyla belirli aralıklarla ekip/ kurul ve komisyonlar toplanmaktadır. Müdürlüğümüz bünyesinde kurulan ekip/ kurul ve komisyonlar bazıları aşağıdaki gibidir.

Görevler	Görevle İlgili Bölüm, Birim, Kurul/Komisyon Adı
Okul eğitim öğretim işlerini	Okul müdürü
Okulun maddi imkânlarını verimli	Okul Yönetimi, Okul Aile Birliği
Eğitim öğretim ile ilgili kararlar	Öğretmenler kurulu
Toplam kalite yönetimi çerçevesine sürekli iyileştirmeyi sağlamak	Stratejik planlama ve ekibi
Okulun ihtiyaçlarını karşılamak	Okul Yönetimi, Satın alma komisyonu
Danışmanlık ve rehberlik etme	Psk. Dan. ve Rehberlik Hizmetleri Yür. Kom
Okula alınanları kontrol etmek ve teslim almak	Satınalma, Muayene ve Teslim Alma Kom.
Öğrenci kayıt	Kayıt Komisyonu
Eğitim- öğretim sürecine katkıda bulunacak kararlar almak	Zümre Başkanları
Sosyal etkinlik çalışmaları yürütmek	Sosyal Etkinlik Komisyonu
Personel özlük işlerinin yürütülmesi	Okul Yönetimi,
Beslenme ve Yemek menülerini düzenlemek	Beslenme Dostu ve Beyaz bayrak
Okul Rehberlik ve Danışma hizmetlerini yürütmek	Rehberlik ve Psikolojik Danışma Hizmetleri Yürütme komisyonu
Güvenli ve sağlıklı okul ortamının oluşması için gerekli tedbirleri	İş Sağlığı ve Güvenliği Komisyonu

## 2.7.2. İnsan Kaynakları

İnsan kaynaklarına dair ilgili veriler aşağıdaki tablolarda sunulmuştur.

### 2023 Yılı Kurumdaki Mevcut Yönetici Sayısı

Görevi	Erkek	Kadın	Toplam
Müdür	-	1	1
Müdür Yard	-	1	1

### Kurum Yöneticilerinin Eğitim Durumu

Eğitim Düzeyi	2023 Yılı İtibari ile	
	Kişi Sayısı	%
Önlisans	-	-
Lisans	1	50
Yüksek	1	50

### Kurum Yöneticilerinin Yaş İtibari İle Dağılımı

Yaş Düzeyleri	2023 Yılı İtibari ile	
	Kişi Sayısı	%
20-30	-	-
30-40	1	
40-50	1	50
50+...	-	50

## İdari Personelin Hizmet Süresine İlişkin Bilgiler

Yaş Düzeyleri	2023 Yılı İtibari ile	
	Kişi Sayısı	%
1-5Yıl	-	-
5-10 Yıl	-	-
10-20 Yıl	1	50
20+ Yıl	1	50

## Personelin Aldığı Ödül Bilgisine İlişkin Bilgiler

Ödül	Ödül Alan Personel Sayısı
Teşekkür	9
Takdir	2
Başarı	45
Üstün	8
Aylıkla	3

## Öğretmenlerin Hizmet Süreleri (Yıl İtibarıyla)

Hizmet Süreleri	Branşı	Kadın	Erkek	Toplam
1-3 Yıl	-	-	-	-
4-6 Yıl	Okul Öncesi Öğretmeni	2		2
7-10 Yıl	Okul Öncesi Öğretmeni	4		4
11-15 Yıl	Okul Öncesi Öğretmeni	4	1	5
	Psikolojik Danışman	1		1
16-20	Okul Öncesi Öğretmeni	1		1
20 ve üzeri	Okul Öncesi Öğretmeni	3		3



## Çalışanların Görev Dağılımı

Çalışanın Ünvanı	Görevleri
Okul Müdürü	<ol style="list-style-type: none"><li>1. Kanun, tüzük, yönetmelik, yönerge, program ve emirlere uygun olarak görevlerini yürütmeye,</li><li>2. Okulu düzene koyar. Denetler.</li><li>3. Okulun amaçlarına uygun olarak yönetilmesinden, değerlendirilmesinden ve geliştirmesinden sorumludur.</li><li>4. Okul müdürü, görev tanımında belirtilen diğer görevleri de yapar.</li></ol>
Müdür Yardımcısı	<ol style="list-style-type: none"><li>1. Okulun her türlü eğitim-öğretim, yönetim, öğrenci, personel, tahakkuk, ayniyat, yazışma, sosyal etkinlikler, yatılılık, bursluluk, güvenlik, beslenme, bakım, nöbet, koruma, temizlik, düzen, halkla ilişkiler gibi işleriyle ilgili olarak okul müdürü tarafından verilen görevleri yapar</li><li>2. Müdür yardımcıları, görev tanımında belirtilen diğer görevleri de yapar.</li></ol>
Öğretmenler	<ol style="list-style-type: none"><li>1. Öğretmenler, kendilerine verilen sınıfın veya şubenin derslerini, programda belirtilen esaslara göre plânlamak, bunlarla ilgili uygulama ve rehberlik yapmak, ders dışında okulun eğitim-öğretim ve yönetim işlerine etkin bir biçimde katılmak ve bu konularda kanun, yönetmelik ve emirlerde belirtilen görevleri yerine getirmekle yükümlüdürler.</li><li>2. Okul müdürlüğünce düzenlenen nöbet çizelgesine göre kendi devresinde nöbet tutmaları sağlanır.</li><li>3. Resmî Gazete, Tebliğler Dergisi, genelge ve duyurulardan elektronik ortamda yayımlananları Bakanlığın web sayfasından takip eder.</li><li>4. Elektronik ortamda yayımlanmayanları ise okur, ilgili yeri imzalar ve uygularlar.</li><li>5. Öğretmenler dersleri ile ilgili araç-gereç, eşyayı, korur ve iyi kullanılmasını sağlarlar.</li></ol>
Yardımcı Hizmetler Personeli	<ol style="list-style-type: none"><li>1. Yardımcı hizmetler sınıfı personeli, okul yönetimince yapılacak plânlama ve iş bölümüne göre görevlerini yaparlar.</li><li>2. Bu görevlerini yaparken okul yöneticilerine karşı sorumludurlar.</li></ol>

### Okul/kurum Rehberlik Hizmetleri

Mevcut Kapasite				Mevcut Kapasite Kullanımı ve Performans					
Psikolojik Danışman Norm Sayısı	Görev Yapan Psikolojik Danışman Sayısı	İhtiyaç Duyulan Psikolojik Danışman Sayısı	Görüşme Odası Sayısı	Danışmanlık Hizmeti Alan			Rehberlik Hizmetleri ile İlgili Düzenlenen Eğitim/Paylaşım Toplantısı vb. Faaliyet Sayısı		
				Öğrenci Sayısı	Öğretmen Sayısı	Veli Sayısı	Öğretmenlere Yönelik	Öğrencilere Yönelik	Velilere Yönelik
1	1	0	1	158	13	158	3	3	3

### 2.7.3. Teknolojik Düzey

Müdürlüğümüz, sunmuş olduğu hizmetlerin yararlanıcılara daha hızlı ve etkili şekilde ulaştırılmasını sağlayacak nitelikte güncel teknolojik araçları kullanmaktadır. Okulumuz resmi yazışmaları İlçe Milli Eğitim Müdürlüğü ile elektronik ortamda Dys üzerinden yapmaktadır. Okulumuzda tüm sınıf ve diğer alanlarda kablolu/kablosuz İnternet erişimi vardır. Tüm idari birimlerde bilgisayar, yazıcı ve internet erişimi bulunmaktadır.

### Teknolojik Araç-Gereç Durumu

Araç-Gereçler	2021	2022	2023	İhtiyaç
Taşınabilir Bilgisayar	3	3	16	0
Projeksiyon	14	14	14	0
Yazıcı	2	2	5	12
Fotokopi makinesi	1	1	1	0
Televizyon	1	1	1	0
Akıllı Tahta	0	0	0	12
İnternet Erişimi	1	1	1	0
Ses sistemi	1	1	1	0
Kamera-Mobese				

### Fiziki Mekân Durumu

Fiziki Mekân	Var	Yok	Adedi	İhtiyaç	Açıklama
Öğretmen Çalışma Odası		x		Var	
Ekipman Odası		x		x	
Kütüphane		x		Var	
Rehberlik Servisi	Var		1	x	
Resim Odası		x		x	
Müzik Odası		x		x	
Çok Amaçlı Salon		X		x	
Spor Salonu		X		x	

## 2.7.4. Mali Kaynaklar

Müdürlüğümüzün başlıca finans kaynaklarını merkezî yönetim bütçesinden ayrılan pay, gerçek ve tüzel kişilerin bağışları ve okul-aile birliği gelirleri oluşturmaktadır. Müdürlüğümüzün gelirleri yıllara göre aşağıdaki tabloda verilmiştir.

**Kaynak Tablosu**

Kaynaklar	2024	2025	2026	2027	2028
Genel Bütçe	43.500	65.000	87.000	109.000	136.000
Okul Aile Birliği	850	1.000	1.200	1.400	1.600
Kulüp	3.500	5.500	7.500	9.500	12.000
TOPLAM	47.850	71.000	95.700	119.900	149.600

**Harcama Kalemler**

Harcama Kalemi	Çeşitleri
Personel	Maaş Asgari ücret bürütü: 17.002TL SGK: 4.125TL. Toplam:21.127TL.
Onarım	Okul/kurum binası ve tesisatlarıyla ilgili her türlü küçük onarım; makine, bilgisayar, yazıcı vb. bakım giderleri
İletişim	Telefon: 350TL. Tinet : 380TL.
Kırtasiye	20.000TL.

### Gelir-Gider Tablosu

YILLAR	2021		2022		2023	
HARCAMA KALEMLERİ	GELİR	GİDER	GELİR	GİDER	GELİR	GİDER
	120.036.06	120.036.06	440.451.03	440.451.03	2.429.985.36	2.429.985.36
Büro Makinaları Harcamaları	6.000	6.000	10.000	10.000	15.000	15.000
Kırtasiye	9.000	9.000	13.000	13.000	20.000	20.000
GENEL	135.036.06	135.036.06	463.451.03	463.451.03	2.464.985.36	2.464.985.36

## 2.7.5. İstatistik Veriler

### \*Okul/Kurum İçi Analiz İçerik Tablosu

Okul/Kurum İçi	Analiz İçerik Tablosu							
	SINIFI	Kız	Erkek	Toplam	SINIFI	Kız	Erkek	Toplam
Öğrenci sayıları	3-A	7	11	18	5-B	7	11	18
	4-A	8	9	17	5-C	10	10	20
	4-B	10	9	19	5-D	11	8	18
	4-C	9	9	18	5-E	7	9	16
	4-D	6	9	15	5-F	9	9	18
	4-E	10	4	14	5-G	10	7	17
	5-A	10	7	17				
Kaynaştırma öğrencileri	4-E: 1 Erkek		5-C: 1 Erkek			4-E: 1 Kız		
İnsan kaynakları verileri			Sayısal Veri	İlköğ.	Lise	Ön Lisans	Lisans	Yüksek Lisans
	İdareci		2	-			1	1
	Öğretmen		13	-			10	3
	Kulüp Öğretmeni		11	-			4	-
	Destek personel		7	4			1	-
Öğretmenlerin hizmet içi eğitime katılma oranları	2 idareci, 14 öğretmen toplam 497 adet Hizmet içi eğitime katılmıştır.							
Öğrenme ortamı verileri	12 derslik mevcuttur.							
Okul/kurum ortamını değerlendirme anketi	Okul rehberlik servisi tarafından uygulanmaktadır.							

### Projelere Katılma Durumu Tablosu

Proje isimleri
Thinking Together with P4C
Masallar Kültürüm İçin
Materyalim Doğada Saklı/My Material is Hidden in Nature Project
Elden Ele Okuldan Eve Zeka Oyunları Projesi/Mind Games From Hand to Hand From School to Home Project

### Öğrenci Durumu

Öğretim Yılı	Öğrenci Sayısı			Öğretmen Sayıları	Derslik Sayısı	Şube Sayısı	Derslik Başına Düşen Öğret. Sayısı	Şube Baş. Öğr. Sayısı	Öğretmen Başına Düşen Öğrenci Sayısı
	Erkek	Kız	Toplam						
2021-2022	110	120	230	14	12	13	1	1	19
2022-2023	125	105	230	14	12	13	1	1	19
2023-2024	112	114	226	14	12	13	1	1	18

### Sınıf mevcut durumu

Öğretim Yılı	En az mevcutlu sınıf	En çok mevcutlu sınıf	Kaynaştırma öğrencisi	Özel Eğitim öğrencisi
2021-2022	5/F 4/E	5/A	1	0
2022-2023	4/E 5/F	5/D	2	0
2023-2024	4/E 5/G	5/C	3	0

### Okul Yerleşkesine İlişkin Bilgiler

Okul Bölümleri	Özel Alan	Var	Yok
Derslik Alanları (m2)	Kütüphane		X
Derslik Sayısı	Çok Amaçlı Saha		X
İdari Odaların Alanı (m2)	İş Atölyesi		X
Kullanılan Derslik Sayısı	Fen Laboratuvarı		X
Öğretmenler Odası (m2)	Beceri Atölyesi		X
Okul Bahçesi (Açık Alan)(m2)	Akıl Oyunları Sınıfı		X
Okul Kat Sayısı	Çok Amaçlı Salon		X
Okul Oturma Alanı (m2)	Pansiyon		X
Şube Sayısı	Bilgisayar Laboratuvarı		X

## 2.8 Çevre Analizi (PESTLE)

PESTLE Analiz Tablosu

Politik-Yasal etkenler	Ekonomik etkenler
<ul style="list-style-type: none"><li>• Kalkınma Planı ve Orta Vadeli Program,</li><li>• Bakanlık, il ve ilçe stratejik planlarının incelenmesi,</li><li>• Yasal yükümlülüklerin belirlenmesi,</li><li>• Oluşturulması gereken kurul ve komisyonlar,</li><li>• Okul/kurum çevresindeki politik durum.</li><li>• Öğrencilerin yaş ve tam gün eğitim sürecinde ihtiyaçlarına, doğal yeteneklerine ve ilgi alanlarına odaklanması</li></ul>	<ul style="list-style-type: none"><li>• Okul bulunduğu çevrenin genel gelir durumu,</li><li>• İş kapasitesi,</li><li>• Okul gelirini artırıcı unsurlar,</li><li>• Okul giderlerini arttıran unsurlar,</li><li>• Tasarruf sağlama imkânları,</li><li>• İşsizlik durumu,</li><li>• Mal-ürün ve hizmet satın alma imkânları,</li><li>• Kullanılabilir bütçe</li><li>• Toplum kavramında, internet kullanımı sonucunda meydana gelen değişiklikler</li></ul>
Sosyokültürel etkenler	Teknolojik etkenler
<ul style="list-style-type: none"><li>• Ailelerin ve öğrencilerin bilinçlenmeleri,</li><li>• Aile yapısındaki değişimler, kent yaşamı</li><li>• Nüfus artışı,</li><li>• Göç,</li><li>• Nüfusun yaş gruplarına göre dağılımı,</li><li>• Hayat beklentilerindeki değişimler</li><li>• Beslenme alışkanlıkları,</li><li>• Değerler</li><li>• Birçok geleneksel sosyal yapının etkisinin azalması</li><li>•</li></ul>	<ul style="list-style-type: none"><li>• Okul/kurumun teknoloji kullanım durumu</li><li>• Dijital Platformlar üzerinden uzaktan eğitim imkânları,</li><li>• Okul/kurumun sahip olmadığı teknolojik araçlar</li><li>• Personelin ve öğrencilerin teknoloji kullanım kapasiteleri,</li><li>• Personelin ve öğrencilerin sahip olduğu teknolojik araçlar,</li><li>• Teknoloji alanındaki gelişmeler</li><li>• Teknolojinin eğitimde kullanımı</li><li>• Teknolojinin sağladığı yeni öğrenme ve etkileşim paylaşım olanaklar</li></ul>
Çevresel Etkenler	
<ul style="list-style-type: none"><li>• Hava ve su kirlenmesi,</li><li>• Toprak yapısı,</li><li>• Bitki örtüsü,</li><li>• Doğal kaynakların korunması için yapılan çalışmalar,</li><li>• Çevrede yoğunluk gösteren hastalıklar,</li><li>• Doğal afetler (deprem kuşağında bulunma)</li></ul>	



## 2.9 Güçlü ve Zayıf Yönler/Fırsat ve Tehditler

### İç Çevre

#### Güçlü Yönler

Öğrenciler	Sosyo-kültürel seviyesi yüksek ailelerden, belli bir kültür ve potansiyelle gelen çocukların olması
Çalışanlar	Dinamik, tecrübeli, donanımlı, teknolojik yönden bilgili, yenilikçi ve gelişime açık bir eğitim kadrosuna ve personele sahip olması.
Veliler	Veli profilinin; eğitim ve sosyo-ekonomik düzey bakımından çevre koşullarına göre yüksek olması, Okul Öncesi Eğitimin önemini kavramış ve öğretmenlerle işbirliği içerisinde olan, eğitim öğretim faaliyetleri ve sosyal etkinliklere destek veren veliler olması.
Bina ve Yerleşke	Anadolu Adalet Sarayı içinde, yüksek güvenli bir binada bulunması; binada adliye içinde donanımlı bir sağlık ünitesinin bulunması; ulaşım yönünden konumunun iyi bir yerde bulunması, hemen yanında büyük bir hastanesinin yer alması. Sınıfların geniş, ferah oluşu, tüm sınıflarda öğrenci lavabolarının bulunması; yemekhanenin geniş ve kullanışlı olması, iç ve dış mekanda geniş oyun alanının bulunması.
Donanım	Her sınıfın internete bağlı olan bilgisayarının olması ve projeksiyonların bulunması, eğitim materyallerinin hızlı bir şekilde temin edilmesi, okul içinde meydana gelen arızaların eğitim-öğretimi aksatmayacak ve herhangi bir tehlikeye yol açmayacak şekilde hızlı bir şekilde giderilmesi, okulun temizlik ve hijyen koşullarına dikkat edilmesi, bu koşulların sürekli geliştirilmeye çalışılması.
Bütçe	Mevzuat ve yönetmelikler çerçevesinde okul aidat ve kulüp ücretinin alınması neticesinde oluşan ekonomik kaynakların varlığı.
Yönetim Süreçleri	Yönetimden sorumlu kişilerin; okul öncesi öğretmenliği alanından mezun, dinamik, donanımlı, yenilikçi, gelişim ve ilerlemeyi destekleyen, iletişime açık idarecilerden oluşması.
İletişim Süreçleri	Kurum içi iletişimin hızlı, şeffaf ve iş birliğine açık olması; idareci, öğretmen, personel ve velilerin çözüm odaklı anlayışa sahip olmaları.

### İç Çevre

#### Zayıf Yönler

Öğrenciler	Çocukların genel olarak çalışan anne ve babalarının durumlarından dolayı, okulda geçirdikleri sürenin çok uzun olması.
Çalışanlar	Kadromuzun genç bayan çalışanlardan oluşması nedeniyle doğum ve çocukları nedeni ile izinlerinin fazla olması.
Veliler	Velilerin çocuklarının küçük oluşu nedeniyle, ilk kurum tecrübesi yaşamalarından kaynaklı; oryantasyon döneminde, okula ve okul kurallarına uyum açısından yaşanan zorluklar.
Bina ve Yerleşke	Anaokulunun, Anadolu Adalet Sarayı Kurumu içerisinde yer almasından kaynaklı, mimari ve fiziksel kullanım yönünden sınırlılıkların olması; Anadolu Adalet Sarayına ait olan jeneratör, su deposu, araç çıkışı gibi alanların okulun yakınında ve çevresinde bulunması; park ve bahçedeki alanların donanımının geliştirilmesi ihtiyacının olması.

Donanım	Anaokulunun iki katlı olması sebebi ile iç mekanda bulunan merdivenlerin yarattığı güvenlik açığı, velilerle görüşme ya da öğretmenlerin ders dışı çalışmalarını yapabilecekleri bir odanın bulunmaması, veliler için girişte bekleme salonunun bulunmaması.
Bütçe	Okul aidatı ile çocuk kulübü ödemelerinin aksatılması durumunda yaşanan zorluklar.
Yönetim Süreçleri	Adliye içerisinde bir kurum olmasından kaynaklı olarak, yönetsel açıdan yaşanan güçlükler.
İletişim Süreçleri	Okulumuzun 8:00-18:00 saatleri arasında ve kesintisiz eğitim öğretim veren bir kurum olması sebebiyle, personelle iletişimi güçlendirecek etkinliklere yer verilmesindeki sınırlılıklar.

## Dış Çevre

### Fırsatlar

Politik	2019 Bakanlık Stratejik Planı'nda 5 yaş okul öncesi çocuklarının zorunlu eğitim kapsamına alınması.
Ekonomik	Velilerimizin çoğunluğunun ekonomik yönden sorun yaşamamaları ve okul aidatıyla, çocuk kulübü ödemelerini aksatmamaları; İstanbul Anadolu Başsavcılığı'nın sunduğu destek.
Sosyolojik	Okulumuzun çevrede tercih edilen ve gözde bir okul haline gelmesi.
Teknolojik	Anadolu Adalet Sarayı'nın bilgi işlem bölümünün desteğinin olması, internet alt yapısı ve malzeme konusunda sağlanan destek; okulumuzun her sınıfında projeksiyon cihazlarının bulunması, internet, bilgisayar gibi donanımların sağlanması.
Mevzuat-Yasal	Okul öncesi eğitim mevzuatlarının geliştirilmesi, okul öncesi dönemdeki eğitime verilen önemin artması ve gerekli yasal düzenlemelerin hızlandırılması.
Ekolojik	Eğitimciler, çocuklar ve velilerden oluşan ekolojik bilinç; sivil toplum kuruluşlarının ekolojik bilinç alanında yaptığı çalışmalar; yerel yönetimlerin geri dönüşüm konusunda gösterdiği duyarlılık.

## Dış Çevre

### Tehditler

Politik	Okul öncesi eğitimde 3-4 yaş öğrencilerinin zorunlu eğitim kapsamın alınmamış olması.
Ekonomik	Okul öncesi eğitim aidatı ve kulüp çalışmaları ücretlerinin ödemesinde yaşanabilecek aksaklıklar.
Sosyolojik	Adli vakalar üzerine çalışan veli profilinin stresli iş yoğunluğu nedeniyle eğitim faaliyetlerine vb. ne katılımında zorlanmaları
Teknolojik	Teknolojinin eğitimde ve sosyal hayatta yaygınlaşmasının, özellikle çocuklarda oluşturabileceği internet bağımlılığı gibi riskler
Mevzuat-Yasal	Okul öncesi Eğitim Kurumları Yönetmeliği'nde öğretmenlere dinlenme zamanlarının ayrılmamış olması
Ekolojik	Okul çevresinde bulunan jeneratör ve araç çıkış kapısının çocuk güvenliği ve sağlığına olumsuz etkilerinin olması

## 2.10 Tespit ve İhtiyaçların Belirlenmesi

Durum Analizi Aşamaları	Tespitler	İhtiyaçlar
Uygulanmakta Olan Stratejik Planın Değerlendirilmesi	İzleme ve değerlendirme çalışmalarında eksiklikler saptanmıştır.	İzleme ve değerlendirme için etkin bir sistem kurulması
Paydaş Analizi	Aileler ile iletişim ve iş birliği yetersizdir.	Aileler ile ilişkileri güçlendirecek bir ekosistemin kurulması
Okul İçi Analiz	Öğrencilerin öğrenme stilleri arasında en yüksek yüzde (%80) sosyal öğrenmedir.	İş birlikçi öğretim tekniklerine ağırlık verilmesi



2024-2028

STRATEJİK  
PLANI

# III. BÖLÜM

GELECEĞE BAKIŞ

### 3. GELECEĞE BAKIŞ

Okul Müdürlüğümüzün Misyon, vizyon, temel ilke ve değerlerinin oluşturulması kapsamında öğretmenlerimiz, öğrencilerimiz, velilerimiz, çalışanlarımız ve diğer paydaşlarımızdan alınan görüşler, sonucunda stratejik plan hazırlama ekibi tarafından oluşturulan Misyon, Vizyon, Temel Değerler; Okulumuz üst kuruluna sunulmuş ve üst kurul tarafından onaylanmıştır.

#### 3.1. MİSYONUMUZ

Millî Eğitim Bakanlığı Okul Öncesi Eğitim Programının genel amaç ve temel ilkeleri doğrultusunda yasa ve mevzuatı uygulamak, eğitim ve öğretimin güvenli bir ortamda kaliteli bir şekilde gerçekleşmesini sağlamak.

#### 3.2. VİZYONUMUZ

Gelişimde ve eğitimde öncü, insana ve çevreye duyarlı; bölgenin en gözde anaokulu olmak ve çocuklarımızın doğal bir ortamda, özgüveni gelişmiş, ne istediğini bilen, kendi potansiyelinin farkında olan, dürüst, sevecen, Vatan, Millet, Bayrak, aile ve insan sevgisini benimseyen ülke genelinin menfaat ve ilkelerine bağlı mutlu ve sosyal bir insan olarak yetiştirilmesini sağlamak.

### 3.3 TEMEL DEĞERLERİMİZ

1) Milli ve Manevi değerleri gözetmek

2) Mükemmellik ve sürekli değişim

3) Yaratıcılık yenilikçilik

4) Güçlü iletişim

5) Çözüm odaklı yönetim anlayışı

6) İnsana saygı ve güven

7) Çevre bilinci gelişmişlik

8) Fırsat eşitliği

9) Görev ve sorumluluk bilinci

10) Etkin ve verimli kaynak kullanımı

11) Kapsayıcı eğitim uygulamaları

12) Kendisiyle barışık, sağlıklı bir güven duygusu ve özdenetim geliştirmiş bireyler yetiştirmek



2024-2028

STRATEJİK  
PLANI

# IV. BÖLÜM

AMAÇ, HEDEF VE  
STRATEJİLERİN  
BELİRLENMESİ

## 4. AMAÇ, HEDEF VE PERFORMANS GÖSTERGESİ İLE STRATEJİLERİN BELİRLENMESİ

### 4.1. Amaçlar

- Öğrencilerin kaliteli eğitime erişimleri fırsat eşitliği temelinde artırılarak tüm gelişim alanlarını kapsayacak şekilde çok yönlü gelişimleri sağlanacaktır
- Okul öncesi eğitim kurumlarının, eğitimin temel ilkeleri doğrultusunda niteliğini arttırmak amacıyla kurumsal kapasite geliştirilecektir.
- Eğitim ve öğretimin niteliğinin geliştirilmesi sağlanacaktır.

### 4.2. Hedefler

- Okul öncesi eğitime erişim arttırılacaktır.
- Okul öncesi eğitiminin niteliği arttırılacaktır. .
- Okul öncesi eğitim kurumlarında fiziki mekanların okulun ihtiyaç ve hedefleri doğrultusunda iyileştirilmesi sağlanacaktır.
- Eğitim ve öğretimin sağlıklı ve güvenli bir ortamda gerçekleştirilmesi için okul sağlığı ve güvenliği geliştirilecektir.
- Okulumuzun mali ve fiziksel altyapısı eğitim ve öğretim faaliyetlerinden beklenen sonuçların elde edilmesini sağlayacak biçimde sürdürülebilirlik ve verimlilik esasına göre geliştirilecektir.
- Okulumuzun yönetsel süreçleri, etkin bir izleme ve değerlendirme sistemiyle desteklenen, katılımcı, şeffaf ve hesap verebilir biçimde geliştirilecektir.
- Okulumuzda katılımcı yönetim anlayışıyla birlikte, temizlik ve iş sağlığı ve güvenliği gibi konularda çevresine örnek konumda olan bir kurum haline getirilecektir.
- Okul öncesi eğitim kurumlarında fiziki mekânların okulun ihtiyaç ve hedefleri doğrultusunda iyileştirilmesi sağlanacaktır.
- Kurum personelinin mesleki gelişimlerinin artırılması sağlanacaktır.



### 4.3. Performans Göstergeleri

#### TEMA 1: Kurumsal Kapasite

<b>Amaç 1</b>	A1 Okul öncesi eğitim kurumlarının, eğitimin temel ilkeleri doğrultusunda niteliğini arttırmak amacıyla kurumsal kapasite geliştirilecektir.
<b>Hedef 1.1</b>	H.1.1 Okul öncesi eğitim kurumlarında fiziki mekânların okulun ihtiyaç ve hedefleri doğrultusunda iyileştirilmesi sağlanacaktır.

Performans Göstergeleri	Hedefe	Başlangıç	1. Yıl	2. Yıl	3. yıl	4. Yıl	5. Yıl	İzleme	Rapor
	Etkisi	Değeri						Sıklığı	Sıklığı
<b>PG 1.1.1</b> Okulda/kurumda iyileştirilen fiziki mekân sayısı	%15	%33	2	3	4	5	6	6 ay	12 ay
<b>PG 1.1.2</b> Açılan anasınıfı derslik sayısı	%50	%90	13	13	14	14	14	6 ay	12 ay
<b>PG 1.1.3</b> Okulda düzenleme yapılan açık hava oyun alanı sayısı	%15	%33	1	1	2	2	3	6 ay	12 ay
<b>PG 1.1.4</b> İyileştirme yapılan kütüphane sayısı	%10	%0	0	1	1	2	2	6 ay	12 ay
<b>PG 1.1.5</b> Okulda düzenleme yapılan atölye sayısı	%10	%0	0	1	1	2	2	6 ay	12 ay
<b>Koordinatör Birim</b>	Stratejik planlama ekibi Okul idaresi								
<b>İş birliği Yapılacak Birimler</b>	Anadolu Adalet Sarayı İdari İşler Birimi								
<b>Riskler</b>									
<b>Stratejiler</b>	1.1.1Fiziki mekânların (derslikler, spor salonu, kütüphaneler, atölyeler, açık hava oyun alanları vb.) iyileştirilmesi için kamu idareleri, belediyeler v e hayırseverlerle vb. iş birlikleri yapılacaktır. 1.1.2 Okul öncesi eğitimde okul-aile iş birliği, farkındalık geliştirme, bilgilen dirme çalışmaları yapılacaktır. 1.1.3 Okulun eksiklikleri yerinde tespit edilerek zamanında ödenek talebin de bulunulacaktır. 1.1.4 Okul, aile, çevre işbirliği yapılarak fiziki mekanlar iyileştirilecektir.								
<b>Maliyet Tahmini</b>									
<b>Tespitler</b>									
<b>İhtiyaçlar</b>									

<b>Amaç 1</b>	A1 Okul Öncesi Eğitim Kurumlarının, eğitimin temel ilkeleri doğrultusunda niteliğini arttırmak amacıyla kurumsal kapasite geliştirilecektir.
<b>Hedef 1.2</b>	H1.2 Eğitim ve öğretimin sağlıklı ve güvenli bir ortamda gerçekleştirilmesi için okul sağlığı ve güvenliği geliştirilecektir.

Performans Göstergeleri	Hedefe	Başlangıç	1. Yıl	2. Yıl	3. yıl	4. Yıl	5. Yıl	İzleme	Rapor
	Etkisi	Değeri						Sıklığı	Sıklığı
<b>PG 1.2.1</b> Okulda yaşanan kaza sayısı	%0	%0	0	0	0	0	0	6 ay	12 ay
<b>PG 1.2.2</b> Teknoloji bağımlılığıyla mücadele ile ilgili konularda eğitim alan öğretmen sayısı	%10	%40	0	5	10	14	14	6 ay	12 ay
<b>PG 1.2.3</b> Teknoloji bağımlılığıyla mücadele ile ilgili konularda eğitim alan çocuk sayısı	%10	%70	100	180	200	220	250	6 ay	12 ay
<b>PG 1.2.4</b> Akran zorbalığı ve siber zorbalıkla ilgili konularda eğitim alan öğretmen sayısı	%10	%50	0	7	10	14	14	6 ay	12 ay
<b>PG 1.2.5</b> Akran zorbalığı ve siber zorbalıkla ilgili konularda eğitim alan veli sayısı	%20	%70	50	100	150	200	250	6 ay	12 ay
<b>PG 1.2.6</b> Hijyen, gıda güvenliği, bulaşıcı hastalıklar ile ilgili konularda eğitim alan öğretmen sayısı.	%10	%90	14	14	14	14	14	6 ay	12 ay
<b>PG 1.2.7</b> Hijyen, gıda güvenliği, bulaşıcı hastalıklar ile ilgili konularda eğitim alan destek eğitim personeli sayısı	%10	%100	3	3	3	3	3	6 ay	12 ay
<b>PG 1.2.8</b> Sivil savunma eğitimlerine katılan öğretmen sayısı.	%10	%99	14	14	14	14	14	6 ay	12 ay
<b>PG 1.2.9</b> Afet ve acil durum tatbikat sayısı	%10	%99	14	14	14	14	14	6 ay	12 ay

<b>Koordinatör Birim</b>	Stratejik planlama ekibi Okul idaresi
<b>İş birliği Yapılacak Birimler</b>	
<b>Riskler</b>	
<b>Stratejiler</b>	<p><b>S1</b> Eğitim ortamları iş sağlığı ve güvenliği yönergesine uygun hâle getirilecektir.</p> <p><b>S2</b> Öğrenci, öğretmen ve velilerde farkındalık oluşturmak için bağımlılıkla mücadele, akran zorbalığı, siber zorbalık, sağlıklı beslenme ve obezite, hijyen, bulaşıcı hastalıklar ve gıda güvenliği gibi konularda alan uzmanları ile iş birliğinde eğitimler düzenlenecektir.</p> <p><b>S3</b> Doğa, insan ve teknoloji kaynaklı (deprem, sel, heyelan, yangın, çığ ve salgın hastalıklar vd.) afetlere karşı gerekli tedbirlerin alınması için çalışmalar yapılacaktır.</p> <p><b>S4</b> Doğa, insan ve teknoloji kaynaklı (deprem, sel, heyelan, yangın, çığ ve salgın hastalıklar vd.)konularında alan uzmanları ile iş birliğinde öğretmen, öğrenci ve velilere farkındalık eğitimleri verilecektir.</p> <p><b>S5</b> Okulun afet ve acil durum eylem planının güncel tutulması sağlanacaktır.</p> <p><b>S6</b> Afet ve acil durum tatbikatları düzenlenecektir.</p>
<b>Maliyet Tahmini</b>	
<b>Tespitler</b>	
<b>İhtiyaçlar</b>	

<b>Amaç 2</b>	A2Eğitim ve öğretimin niteliğinin geliştirilmesi sağlanacaktır.
<b>Hedef 2.1</b>	H2.2.1 Kurum personelinin mesleki gelişimlerinin artırılması sağlanacaktır.

<b>Performans Göstergeleri</b>	<b>Hedefe Etkisi</b>	<b>Başlangıç Değeri</b>	<b>1. Yıl</b>	<b>2. Yıl</b>	<b>3. yıl</b>	<b>4. Yıl</b>	<b>5. Yıl</b>	<b>İzleme Sıklığı</b>	<b>Rapor Sıklığı</b>
<b>PG 2.3.1</b> Hizmet içi eğitim alan yönetici sayısı	%5	%100	2	2	2	2	2	6 ay	12 ay
<b>PG 2.3.2</b> Hizmet içi eğitim alan öğretmen sayısı	%5	%100	14	14	14	14	14	6 ay	12 ay
<b>PG 2.3.3</b> Yüz yüze hizmet içi eğitim alan öğretmen sayısı	%5	%70	5	7	10	14	14	6 ay	12 ay
<b>PG 2.3.4</b> Eğitim alan yardımcı personel sayısı	%5	%100	3	3	3	3	3	6 ay	12 ay
<b>PG 2.3.5</b> Uzaktan hizmet içi eğitime katılan öğretmen sayısı	%5	%100	14	14	14	14	14	6 ay	12 ay
<b>PG 2.3.6</b> Ulusal uluslararası projelere katılım sağlayan öğretmen sayısı	%10	%30	1	3	5	7	10	6 ay	12 ay
<b>PG 2.3.7</b> Uluslararası projelere katılım sağlayan öğretmen sayısı	%10	%0	0	1	3	5	7	6 ay	12 ay
<b>PG 2.3.8</b> Öğretmenlere yönelik düzenlenen eğitim sayısı	%5	%50	5	8	10	14	15	6 ay	12 ay
<b>PG 2.3.9</b> Yöneticilere yönelik düzenlenen eğitim sayısı	%5	%50	5	7	9	10	12	6 ay	12 ay
<b>PG 2.3.10</b> Yüksek lisans eğitimini sürdüren öğretmen sayısı	%5	%30	1	2	3	4	5	6 ay	12 ay
<b>PG 2.3.11</b> Yüksek lisans eğitimini sürdüren yönetici sayısı	%5	%0	0	1	1	1	1	6 ay	12 ay

<b>PG 2.3.12</b> Yüksek lisans eğitimini tamamlayan öğretmen sayısı	%5	%40	3	4	5	6	7	6 ay	12 ay
<b>PG 2.3.13</b> Yüksek lisans eğitimini tamamlayan yönetici sayısı	%5	%50	1	2	2	2	2	6 ay	12 ay
<b>PG 2.3.14</b> Doktora eğitimini sürdüren öğretmen sayısı	%5	%0	0	1	2	3	3	6 ay	12 ay
<b>PG 2.3.15</b> Doktora eğitimini sürdüren yönetici sayısı	%5	%0	0	1	1	2	2	6 ay	12 ay
<b>PG 2.3.16</b> Doktora eğitimini tamamlayan öğretmen sayısı	%5	%0	0	1	1	2	3	6 ay	12 ay
<b>PG 2.3.17</b> Doktora eğitimini tamamlayan yönetici sayısı	%5	%0	0	1	1	2	2	6 ay	12 ay
<b>Koordinatör Birim</b>	Stratejik planlama ekibi Okul idaresi								
<b>İş birliği Yapılacak Birimler</b>									
<b>Riskler</b>									
<b>Stratejiler</b>	<p><b>S1</b> Okul Öncesi Eğitim Kurumları yöneticilerinin ve öğretmenlerin mesleki gelişim ihtiyaçları tespit edilerek bu ihtiyaçları gidermeye yönelik bir mesleki gelişim planı hazırlanacaktır.</p> <p><b>S2</b> Bakanlık, diğer kurum ve kuruluşlarla yapılan iş birlikleri kapsamında yardımcı personelin görev alanı ile ilgili iş başı eğitim almaları sağlanacaktır.</p> <p><b>S3</b> Okul Öncesi Eğitim Kurumları öğretmenlerinin alanlarında mesleki gelişimlerini ve öğretmenlik yeterliklerini geliştirmek için mahalli ve merkezi düzeyde eğitim almaları sağlanacaktır.</p> <p><b>S4</b> Okul Öncesi Eğitim Kurumları yöneticilerinin ve öğretmenlerin dijital platformlar aracılığıyla verilen eğitimlere katılmaları teşvik edilecektir.</p> <p><b>S5</b> Okul Öncesi Eğitim Kurumları personelinin motivasyon, iş doyum ve kurumsal bağlılık düzeylerini artıracak çalışmalar yapılacaktır.</p>								
<b>Maliyet Tahmini</b>									
<b>Tespitler</b>									
<b>İhtiyaçlar</b>									

## TEMA 2: EĞİTİM VE ÖĞRETİME ERİŞİM VE KATILIM

<b>Amaç 3</b>	A1Öğrencilerin kaliteli eğitime erişimleri fırsat eşitliği temelinde artırılarak tüm gelişim alanlarını kapsayacak şekilde çok yönlü gelişimleri sağlanacaktır.
<b>Hedef 1.1</b>	H1 Okul öncesi eğitime erişim artırılacaktır.

Performans Göstergeleri	Hedefe	Başlangıç	1. Yıl	2. Yıl	3. yıl	4. Yıl	5. Yıl	İzleme	Rapor
	Etkisi	Değeri						Sıklığı	Sıklığı
<b>PG 3.1.1</b> Aday kayıttaki bir sonraki yıl ilkokula başlayacak olan çocuklardan okula kayıt olanların oranı (%)	%15	%80	%90	%95	%95	%100	%100	6 ay	12 ay
<b>PG 3.1.2</b> Tüm dersliklerin doluluk oranı (%)	%15	%70	%85	%90	%95	%100	%100	6 ay	12 ay
<b>PG 3.1.3</b> Ebeveynine aile eğitimi verilen okul öncesi çocuk sayısı	%70	%65	%80	%85	%90	%95	%100	6 ay	12 ay
<b>Koordinatör Birim</b>	Stratejik planlama ekibi, Okul idaresi								
<b>İş birliği Yapılacak Birimler</b>									
<b>Riskler</b>									
<b>Stratejiler</b>	<p><b>S1</b> Kayıt döneminde bir sonraki yıl ilkokula başlayacak olan çocuklar başta olmak üzere, tüm çocukların aileleri ile iletişime geçilerek okul öncesi eğitime kayıtla ilgili gerekli bilgilendirme yapılacaktır.</p> <p><b>S2</b> Okul öncesi eğitimde ebeveyn bilgilendirme çalışmaları yapılacaktır.</p> <p><b>S3</b> Tüm derslikler tam kapasite kullanılacaktır.</p> <p><b>S4</b> İhtiyaç dâhilinde (aday kayıttaki fazla çocuk olması durumunda) ikili eğitim uygulaması yapılacaktır.</p> <p><b>S5</b> Aileye düşen maliyeti azaltmaya yönelik iş birliği, protokol veya projeler geliştirilecektir.</p>								
<b>Maliyet Tahmini</b>									
<b>Tespitler</b>									
<b>İhtiyaçlar</b>									

<b>Amaç 3</b>	A2 Öğrencilerin kaliteli eğitime erişimleri fırsat eşitliği temelinde artırılarak tüm gelişim alanlarını kapsayacak şekilde çok yönlü gelişimleri sağlanacaktır.
<b>Hedef 2.1</b>	Okul öncesi eğitiminin niteliği artırılabacaktır.

Performans Göstergeleri	Hedefe Etkisi	Başlangıç Değeri	1. Yıl	2. Yıl	3. yıl	4. Yıl	5. Yıl	İzleme Sıklığı	Rapor Sıklığı
<b>PG 1.2.1</b> e-Portfolyo hazırlanan çocuk oranı (%)	%30	%0	%0	%50	%60	%80	%100	6 ay	12 ay
<b>PG 1.2.2</b> Eğitim öğretim yılı süresince açık hava etkinliği yapılan eğitim günü oranı (%)	%10	%30	%30	%40	%50	%60	%70	6 ay	12 ay
<b>PG 1.2.3</b> Eğitsel değerlendirme ve tanılama hakkında bilgilendirme yapılan veli sayısı	%20	%50	%10	%20	%30	%40	%50	6 ay	12 ay
<b>PG 1.2.4</b> Eğitsel değerlendirme ve tanılama hakkında bilgilendirme yapılan öğretmen oranı (%)	%20	%70	%30	%50	%60	%80	%100	6 ay	12 ay
<b>PG 1.2.5</b> Okul bahçeleri geleneksel oyunlara uygun şekilde düzenlenen kurum oranı (%)	%20	%30	%10	%30	%50	%80	%100	6 ay	12 ay
<b>Koordinatör Birim</b>	Stratejik planlama ekibi, Okul idaresi								
<b>İş birliği Yapılacak Birimler</b>									
<b>Riskler</b>									
<b>Stratejiler</b>	<p><b>S1</b> Bakanlıkça hazırlanan e-Portfolyo sistemine her çocuk için veri girişi gerçekleştirilecektir.</p> <p><b>S2</b> Okul öncesi eğitim sürecinde, her gün açık hava etkinliğine yer verilecektir.</p> <p><b>S3</b> Okul bahçeleri geleneksel oyunlara uygun şekilde düzenlenecektir.</p> <p><b>S4</b> Okul öncesi eğitimde okul-aile iş birliği geliştirilecektir.</p> <p><b>S5</b> Eğitsel değerlendirme ve tanılama sürecine yönelik olarak velilere yönelik bilgilendirme çalışmaları yapılması sağlanacaktır.</p>								
<b>Maliyet Tahmini</b>									
<b>Tespitler</b>									
<b>İhtiyaçlar</b>									

#### 4.4. Stratejilerin Belirlenmesi

Okulumuz 2024-2028 stratejileri belirlerken;

- Paydaş analizi sonuçları,
- Önceki dönem planlarımız,
- İlçemizin planındaki stratejilere uyum,
- Maliyet
- Yasal değişiklik
- Özdeğerlendirme raporu
- Riskler
- İhtiyaçlar
- MEB stratejik plan kılavuz

gibi etkenleri ekip üyeleriyle yaptığı periyodik toplantılarda beyin fırtınası yöntemiyle belirlemiştir.

#### 4.5. Maliyetlendirme

Müdürlüğümüz 2024-2028 Stratejik Planı'nın maliyetlendirilmesi sürecindeki temel gaye, stratejik amaç, hedef ve eylemlerin gerektirdiği maliyetlerin ortaya konulması suretiyle politika tercihlerinin ve karar alma sürecinin rasyonelleştirilmesine katkıda bulunmaktır.

Bu sayede, stratejik plan ile bütçe arasındaki bağlantı güçlendirilecek ve harcamaların önceliklendirilme süreci iyileştirilecektir.

Bu temel gayeden hareketle planın tahmini maliyetlendirilmesi şu şekilde yapılmıştır:

- Hedeflere ilişkin eylemler durum analizi çalışmaları sonuçlarından hareketle birimlerin katılımlarıyla tespit edilmiştir,
- Son iki yıldaki bütçe geliri incelenmiştir, (2022-2023)
- İl milli eğitimin bütçe hesabına uygun olarak eylemlere ilişkin tahmini maliyetler belirlenmiştir,
- Eylem maliyetlerinden hareketle hedef maliyetleri belirlenmiştir,
- Hedef maliyetlerinden yola çıkılarak amaç maliyetleri belirlenmiş ve amaç maliyetlerinden de stratejik plan maliyeti belirlenmiştir.



	2024	2025	2026	2027	2028	Toplam Maliyet
<b>Amaç 1</b>	3.500.000	5.500.000	7.000.000	8.000.000	9.000.000	33.500.000
<b>Hedef 1.1</b>	2.000.000	3.500.000	4.000.000	5.000.000	5.500.000	20.000.000
<b>Hedef 1.2</b>	1.500.000	2.000.000	2.000.000	3.000.000	3.500.000	13.500.000
<b>Amaç 2</b>	2.500.000	4.500.000	6.000.000	7.000.000	8.000.000	28.000.000
<b>Hedef 2.1</b>	2.500.000	4.500.000	6.000.000	7.000.000	8.000.000	28.000.000
<b>Amaç 3</b>	2.000.000	3.500.000	5.000.000	6.000.000	7.000.000	23.500.000
<b>Hedef 3.1</b>	1.000.000	2.000.000	3.000.000	3.500.000	4.000.000	13.500.000
<b>Hedef 3.2</b>	1.000.000	1.500.000	2.000.000	2.500.000	3.000.000	10.000.000
<b>Amaçların Toplamı</b>	8.000.000	13.500.000	18.000.000	21.000.000	24.000.000	85.000.000
<b>Genel Yönetim Giderleri</b>	1.500.000	3.500.000	5.000.000	6.000.000	7.000.000	21.000.000
<b>TOPLAM</b>	9.500.000	17.000.000	23.000.000	27.000.000	31.000.000	106.000.000



2024-2028

STRATEJİK  
PLANI

# V. BÖLÜM

İZLEME VE  
DEĞERLENDİRME

## 5. İZLEME VE DEĞERLENDİRME

Okulumuz Stratejik Planı izleme ve değerlendirme çalışmalarında 5 yıllık Stratejik Planın izlenmesi ve 1 yıllık gelişim planının izlenmesi olarak ikili bir ayrıma gidilecektir. Stratejik planın izlenmesinde 6 aylık dönemlerde izleme yapılacak denetim birimleri, il ve ilçe millî eğitim müdürlüğü ve Bakanlık denetim ve kontrollerine hazır halde tutulacaktır.

Yıllık planın uygulanmasında yürütme ekipleri ve eylem sorumlularıyla aylık ilerleme toplantıları yapılacaktır. Toplantıda bir önceki ayda yapılanlar ve bir sonraki ayda yapılacaklar görüşülüp karara bağlanacaktır.

İzleme Değerlendirme Dönemi	Gerçekleştirilme Zamanı	İzleme Değerlendirme Dönemi Süreç Açıklaması	Zaman Kapsamı
1. İzleme-Değerlendirme Dönemi	Her yılın Temmuz ayı içerisinde	<ul style="list-style-type: none"><li>SPE tarafından göstergeler ile ilgili yılsonu gerçekleşme durumlarına ilişkin verilerin toplanması ve konsolide edilmesi</li></ul>	Ocak-Temmuz dönemi
2. İzleme-Değerlendirme Dönemi	İzleyen yılın Şubat ayı sonuna kadar	<ul style="list-style-type: none"><li>Okul Müdürü başkanlığında toplanan üst kurulda, gösterge hedeflerinden sapmaların ve sapma nedenlerinin değerlendirilerek gerekli tedbirlerin alınması</li></ul>	Tüm yıl

## EKLER:

### PAYDAŞ ANKETLERİ

#### OKUL ÖNCESİ ÖĞRENCİLERİ İÇİN ANKET

Bu anketin amacı, okul hakkındaki görüşleri toplamaktır. Bu anket kimlik bilgileri girilmeden yapılmalıdır. Okul hakkındaki görüşleri yansıtan kutuya 'X' işareti koyarak neler düşündüğünün öğrenilmesine yardımcı olabilirsiniz. Anketimize katıldığınız için teşekkür ederiz.

1. Okulumu seviyorum.
2. Okulumda kendimi güvende hissediyorum.
3. Okulumun içi ve bahçesi temizdir.
4. Öğretmenim benimle ilgileniyor.
5. Yardıma ihtiyacım olursa öğretmenim bana yardım eder.
6. Öğretmenim derslerde farklı eğitim araçları kullanır.
7. Okul yemekhanesinde yeterli ve sağlıklı yiyecekler var.
8. Okulda eğlenceli etkinlikler var.

KESİNLİKLE KATILYORUM

KATILYORUM

KARARSIZIM

KATILMIYORUM

KESİNLİKLE KATILMIYORUM

## VELİ ANKETİ

Kıymetli velimiz, bu anketin amacı, okul/kurum çalışmaları hakkındaki görüşlerinizi almaktır. Bu ankette kimlik bilgileri yer almaz. Lütfen okul hakkındaki görüşlerinizi en iyi yansıtan kutuya 'X' işareti koyarak belirtiniz. Anketimize katıldığınız için teşekkür ederiz.

1. İhtiyaç duyduğumda okul çalışanlarıyla rahatlıkla görüşebiliyorum.
2. Bizi ilgilendiren okul duyurularını zamanında öğreniyorum.
3. Öğrencimle ilgili konularda okulda rehberlik hizmeti alabiliyorum.
4. Okula ilettiğim istek ve şikâyetlerim dikkate alınıyor.
5. Öğretmenler yeniliğe açık olarak derslerin işlenişinde çeşitli yöntemler kullanmaktadır.
6. Okulda yabancı kişilere karşı güvenlik önlemleri alınmaktadır.
7. Okulda bizleri ilgilendiren kararlarda görüşlerimiz dikkate alınır.
8. E-Okul Veli Bilgilendirme Sistemi ile okulun internet sayfasını düzenli olarak takip ediyorum.
9. Çocuğumun okulunu sevdiğini ve öğretmenleriyle iyi anlaşmış olduğunu düşünüyorum.
10. Okul, teknik araç ve gereç yönünden yeterli donanıma sahiptir.
11. Okul her zaman temiz ve bakımlıdır.
12. Okulun binası ve diğer fiziki mekânlar yeterlidir.
13. Okulumuzda yeterli miktarda sanatsal ve kültürel faaliyetler düzenlenmektedir.

KESİNLİKLE KATILYORUM

KATILYORUM

KARARSIZIM

KISMEN KATILYORUM

KATILMIYORUM

## ÖĞRETMEN ANKETİ

Bu anketin amacı, okul/kurum çalışmalarındaki görüşlerinizi almaktır.

Bu ankette kimlik bilgileri yer almaz. Lütfen okul hakkındaki görüşlerinizi en iyi yansıtan kutuya 'X' işareti koyarak belirtiniz. Anketimize katıldığınız için teşekkür ederiz.

1.Okulumuzda/Kurumumuzda alınan kararlar, çalışanların katılımıyla alınır.

2.Kurumdaki tüm duyurular çalışanlara zamanında iletilir.

3.Her türlü ödüllendirmede adil olma, tarafsızlık ve objektiflik esastır.

4.Kendimi, okulun değerli bir üyesi olarak görürüm.

5.Çalıştığım okul bana kendimi geliştirme imkânı tanımaktadır.

6. Okul, teknik araç ve gereç yönünden yeterli donanıma sahiptir.

7. Okulda çalışanlara yönelik sosyal ve kültürel faaliyetler düzenlenir.

8. Okulumuzda yerelde ve toplum üzerinde olumlu etki bırakacak çalışmalar yapmaktadır.

9. Yöneticilerimiz, yaratıcı ve yenilikçi düşüncelerin üretilmesini teşvik etmektedir.

10. Yöneticiler, okulun vizyonunu, stratejilerini, iyileştirmeye açık alanlarını vs. çalışanlarla paylaşır.

11. Alanıma ilişkin yenilik ve gelişmeleri takip eder ve kendimi güncellerim.

12. Okulda öğretmenler arasında ayırım yapılmamaktadır.

13. Okulumuzda sadece öğretmenlerin kullanımına tahsis edilmiş yerler yeterlidir.

KESİNLİKLE KATILMIYORUM

KATILYORUM

KARARSIZIM

KISMEN KATILYORUM

KATILMIYORUM

**İSTANBUL ANADOLU ADALET SARAYI ANAOKULU MÜDÜRLÜĞÜ**

**2024-2028 STRATEJİK PLAN ÜST KURULU**

5018 Sayılı Kamu Mali Yönetimi ve Kontrol Kanunu ve Millî Eğitim Bakanlığı'nın 06.10.2022 tarihli ve 2022/21 sayılı Genelgesi doğrultusunda "Stratejik Plan Hazırlama Ekibi" tarafından hazırlanan İstanbul Anadolu Adalet Sarayı Anaokulu Müdürlüğü 2024-2028 Stratejik Planı incelenerek 01/04/2024 tarihinde Stratejik Plan Üst Kurulunca onaylanmıştır.

**DemetTURGUT**

**Okul Müdürü**